

Sulkava

Lounaisosan, Kyrsyänjärvialueen rantaosayleiskaavan suunnittelualueen arkeologinen inventointi 2019



Timo Jussila
Timo Sepänmaa



Tilaja: Järvi-Saimaan Palvelut Oy

Sisältö

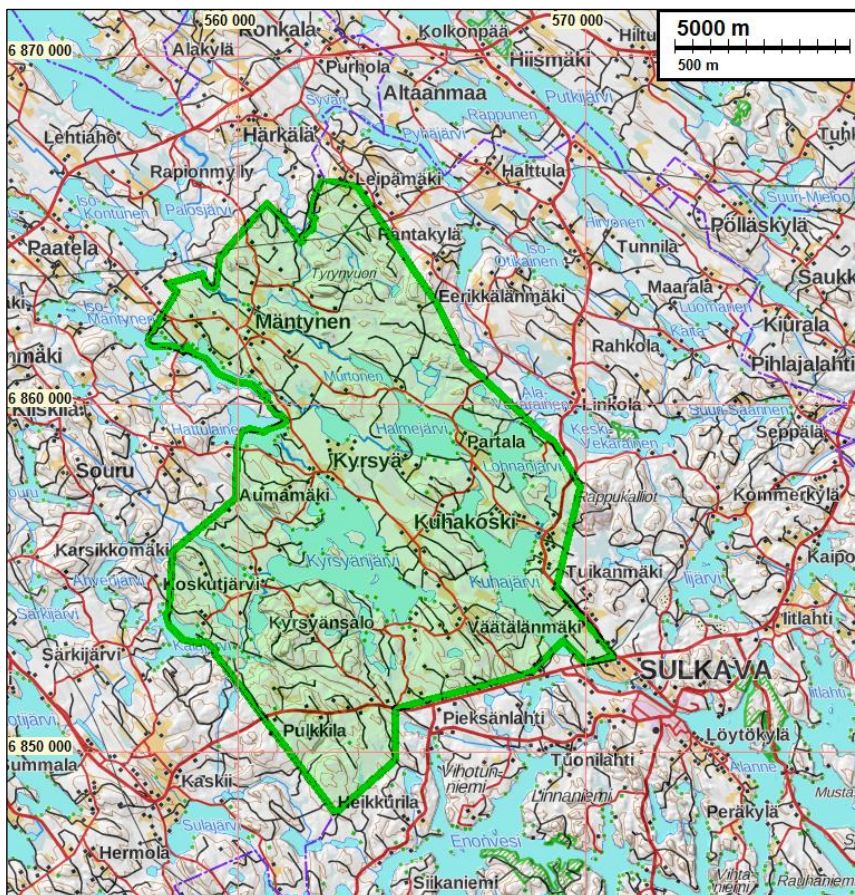
Perustiedot	3
Inventointi	4
Järvet, maasto ja kivikausi	4
Inventoinnin suoritus.....	5
Vanhat kylät ja talot	6
Tulos	8
Lähteet	9
Yleiskartat	10
Kohdeluettelo	13
Muinisjännökset	14
2 SULKAVA LINNANNIEMI	14
3 SULKAVA LINNANIEMI 2.....	17
4 SULKAVA LINNANIEMI 3.....	19
5 SULKAVA LINNANIEMI 4.....	21
6 SULKAVA TERVAKANGAS	21
8 SULKAVA VASIKKAKANGAS	22
9 SULKAVA VALKEALAMPI 1.....	24
10 SULKAVA VALKEALAMPI 2.....	25
11 SULKAVA MUSTA-OLHAVI LÄNSI	26
12 SULKAVA MURTONEN ITÄ	27
13 SULKAVA MURTONEN SALMI	28
14 SULKAVA MURTONEN POHJOINEN	29
15 SULKAVA HIRMUJOKI ITÄ 1	29
16 SULKAVA HIRMUJOKI ITÄ 2	30
17 SULKAVA HIRMUJOKI ITÄ 3	32
18 SULKAVA HIRMUJOKI KESKI	33
19 SULKAVA KAISLANEN 1	34
20 SULKAVA KAISLANEN 2	37
21 SULKAVA KAISLANEN 3	37
22 SULKAVA KAISLANEN 4	39
23 SULKAVA KAISLANEN 5	40
24 SULKAVA KAISLANEN 6	41
25 SULKAVA KAISLANEN 7	43
26 SULKAVA KALATON	44
27 SULKAVA KYRSYÄNJÄRVI N PÄÄ.....	46
28 SULKAVA AUMALAHTI 1	47
29 SULKAVA AUMALAHTI 2.....	48
30 SULKAVA SILTASENLAHTI	49
31 SULKAVA NILJAKANLAHTI	50
32 SULKAVA RÖTSÄNNIEMI	51
33 SULKAVA JÄNISSALO.....	53
34 SULKAVA KINKOLAMPI N	54
35 SULKAVA KUKKURINMÄKI 1	55
36 SULKAVA KUKKURINMÄKI 2	55
37 SULKAVA TARSIONLAHTI	56
38 SULKAVA KUIKANLAHTI.....	57
39 SULKAVA KOIVURANTA	58

Tuhoutunut muinaisjäännös	59
1 SULKAVA HYTINNIITYT	59
Löytöpaikat.....	61
7 SULKAVA HIIDENVUORI.....	61
40 SULKAVA LAHTI.....	62
Mahdolliset muinaisjäännökset	63
42 SULKAVA PARTALA PUUSTELLI.....	63
43 SULKAVA PARTALA TORPPA / VANHA PARTALA	64
44 SULKAVA HASULA NILJAKANMÄKI TORPPA.....	65
45 SULKAVA VÄÄTÄLÄNMÄKI TALO A	65
46 SULKAVA VÄÄTÄLÄNMÄKI TALO B	66
47 SULKAVA VÄÄTÄLÄNMÄKI TALO C	66
48 SULKAVA KAMMOLA TALO 1	66
49 SULKAVA KAMMOLA TALO 3	67
50 SULKAVA KAMMOLA TALO 6	68
51 SULKAVA KAMMOLA 1 TORPPA.....	68
52 SULKAVA KAMMOLA 1 TORPPA 2.....	68
53 SULKAVA KAMMOLA TALO 5	68
54 SULKAVA KAMMOLA KYRSYÄ TALO 3.....	69
55 SULKAVA MÄNTYNEN TALO 2 KONSTILA.....	69
56 SULKAVA MÄNTYNEN TALO 1 TURULA	70
57 SULKAVA MÄNTYNEN TALO 5 VESTERILÄ B	71
Poistettava kohde	71
41 SULKAVA HALMEJÄRVI SAUKKONEN.....	71

Kansikuva: Kivikautinen asuinpaikka Kaislasen eteläpään koillisrannalla (kohde 21)

Perustiedot

- Alue:* Sulkavan lounaisosan, Kyrsyän seudun rantaosayleiskaavan suunnittelualue.
- Tarkoitus:* Selvittää alueen arkeologiset kohteet: kiinteät muinaisjäännökset tai muut arkeologiset, kulttuurihistorialliset jäännökset.
- Työaika:* Maastotyö.
- Tilaaja:* Järvi-Saimaan Palvelut Oy
- Tekijät:* Mikroliitti Oy, Timo Jussila (arkistototyö, valmistelu ja raportti) ja Timo Sepänmaa.
- Tulokset* Alueelta tunnettiin ennestään kolme kiinteää muinaisjäännöstä, jotka ovat kivikautisia asuinpaikkoja ja yhdellä lisäksi mahdollinen rautahytti (kohteet nro 2, 30 ja 31) ja kaksi kivikautisen esineen löytöpaikkaa sekä yksi mahdollinen muinaisjäännös (vanha tie). Muinainen Saimaa on ulottunut useimmille alueen järville. Alueelta löytyi kahdeksan kivikautista asuinpaikkaa, joissa yhdellä on kaksi asumuspainannetta, 26 terva- ja hiilihautaa, yksi rautahytti ja yksi kaskiraunioalue. Alueella 1700-luvulla sijainneesta, v. 1777 – 1820 isojakokartoilta paikannetuista 42:sta talosta ja torpasta 17 on sittemmin autoitunut tai tonttimaa on siirretty muualle ennen 1970-lukua. Nämä sijaitsevat nyt pelloissa (yksi metsämaastossa) eikä niistä saatu konkreettisia havaintoja, joten ne määritettiin mahdollisiksi muinaisjäännöksiksi. Kaikkiaan alueelta tunnetaan nyt 37 kiinteää muinaisjäännöstä: 11 kivikautista asuinpaikkaa joista yhdellä lisäksi mahdollinen rautahytin jäännös, rautasulatto, kasiraunioalue, ja 26 terva- ja hiilihautaa.



Tutkimusalue vihreällä

Selityksiä: Koordinaatit ja kartat ovat ETRS-TM35FIN koordinaatistossa. Kartat ovat Maanmittauslaitoksen maastotietokannasta heinäkuussa 2019, ellei toisin mainittu. Muinaisjäännösrekisteri on tarkastettu 7 ja 12 / 2019. Valokuvia ei ole talletettu mihinkään viralliseen arkistoon, eikä niillä ole mitään kokoelmatunnusta. Valokuvat ovat digitaalisia ja ne ovat tallessa Mikroliitti Oy:n serverillä. Löydöt on toimitettu löytötiedoin Museovirastoon.

Inventointi

Sulkavalla on käynnissä kunnan luoteisosan, Kyrsvänjärvisseudun rantaosayleiskaavahanke. Hankkeen kaavakonsultti Järvi-Saimaan Palvelut Oy tilasi suunnittelualueen arkeologisen selvityksen Mikroliitti Oy:ltä. Inventoinnin maastotyön tekivät Timo Jussila ja Timo Sepänmaa Heinäkuun lopulla 2019 kuuden pitkän päivän aikana. Inventointiin arkistotyön (vanhat kartat) ja valmistelun teki Timo Jussila joka myös koosti raportin. Inventoinnin pääpaino oli ranta-alueilla n. 200 m rannasta, mutta koko suunnittelualueutta aluetta, kauempana rannoista tarkasteltiin alueella ja rannoille kuljettaessa.

Järvet, maasto ja kivikausi

Alueella on kuusi isompaa järveä ja lisäksi muutama isompi järvi joista osa kuuluu alueeseen. Muinaisen Saimaan korkein ranta 4000 eKr. on alueen lounaispäässä n. 87 m korkeustasolla ja luoteispäässä 88,5 m tasolla. Lyhytaikaisesti, juuri ennen Vuoksen puhkeamista Saimaa on saattanut ulottua (ja alueen kivikauden perustella on ulottunut) runsaan metrin korkeammalle.

Muinaiseen Saimaaseen kuuluneet järvet ovat Kuhajärvi (79,7 m tasolla), Lohnanjärvi (79,8 m), Halmejärvi (79,8 m), Kaislanen (81,5 m), Murtonen (79,9 m) - (Hirmujoki) - Melanen (84,5), Pieni- ja Iso-Mäntynen (84,1 m) sekä Hattulainen (84,2 m) ja Kyrsvänjärvi (86,2 m). Kyrsvänjärveen

laskeva Kaitajärvi (87,5 m) on ollut Saimaata vain hyvin lyhyen aikaa. Alueen lounaisosan järville ja lammille, kuten Koskutjärveen (92,8 m) ja Kalajärveen (93,6 m) Saimaa ei ole ulottunut.

Kuhajärveltä Lohnanjärven, Halmejärven, Murtosen, Hirmujoen ja Melasen kautta Saimaa on ulottunut pohjoiseen, Rantasalmen Tuusjärvelle. Saimaan veden laskiessa alle 80 m tason on Saimaa ”päättynyt” Hirmujoen suulle, Murtonen järvelle kivikauden lopulla n. 2000 eKr. Sen jälkeen myös muut reitin järvet ovat pian erkaantuneet Saimaasta omiksi altaikseen.

Kuhajärven, Halmejärven ja Kyrsyänjärven (joka on erkaantunut Saimaasta n. 3400 eKr.) kautta kulkee vesireitti Juvan Jukajärvelle, joka siis laskee vetensä alueen kautta Saimaaseen.

Muinaisen Saimaan rantoja sijaitsee monin paikoin useiden satojen metrien etäisyydelle järvien nykyisistä rannoista. Alueella on siis hyvin runsaasti Saimaan muinaisrantoja nykyrantojen tuntumasta syvälle sisämaahan. Saimaavaiheen jälkeen alue on ollut osana kahta merkittävää vesireittiä (Saimaalta Jukajärvelle ja Tuusjärvelle).

Alueen maaperä on hiekkaista ja monin paikoin, erityisesti pohjoisemmilla järvillä ja Hirmujoki-laaksossa on hiekkamuodostumia, harjuja, deltoja ja ns. kuolleen jään maastoa sekä laajoja rantakerrostumia ja muutoin hiekkamoreenia. Alemmilla tasoilla sijaitsevien järvien rannat ovat kuitenkin lähes joka paikassa maaperältään hienoaineksisia - savisia – tai muinaisen Saimaan esiin pesemää kivikkoa. Kyrsyänjärveä lukuun ottamatta järvien rannat eivät osoittautuneet erityisen potentiaalisiksi esihistoriallisille muinaisjäännöksille juuri maaperän hienoaineksisuuden tai kivikkoisuuden takia mutta sen sijaan maastot hieman kauempana rannoista, muinaisen Saimaan korkeustasoilla ovat suurella osalla suunnittelualuetta hyvin potentiaalista muinaisjäännösmaastoa.

Yleistäen voi todeta että lähes kaikki alueen karkempimaaperäiset ja kuivat maastot 90 m korkeustason ja järvien nykyisten rantojen tuntuman välillä ovat periaatteessa potentiaalista maastoa esihistoriallisille muinaisjäännöksille. Näiden lisäksi alueen hiekkamaaperäiset maastot ovat suotuisia erilaisille historiallisen ajan jäännöksille kuten terva- ja hiilihautoille. Alueella on myös harjoitettu ns. talonpoikaista raudanvalmistusta 1500 - 1700 luvuilla, sekä oletettavasti jo rautakaudella (vaikka esihistoriallisia raudanvalmistuspaikkoja ei alueelta ole vielä löydetty). Kaiken kaikkiaan Sulkavan luoteisosan järvialue on kaikenikäisille muinaisjäännöksille hyvin otollista ja potentiaalista seutua. Nyt alueen muinaisjäännöksistä on löydetty vasta (pieni) osa.

Inventoinnin suoritus

Inventoinnin valmisteluvaiheessa laadittiin maanmittauslaitoksen laserkeilausaineistosta maastomalli (viistovalovarjoste, korkeusmalli) asetuksin joilla saataisiin esiin parhaiten arkeologisesti kiinnostavia maastonmuotoja. Maastomallista paikannettiin tervahautoja sekä kuopparakenteita (hiilihautoja) ja muinaisrantamuodostumia. Sen avulla pyrittiin valitsemaan arkeologisesti mielenkiintoisia maastoja (läheltä rantoja), jotka tarkistettaisiin maastotyössä. Maastotyötä ohjasi myös se, mitä paikanpäällä havaittiin.

Maastotyön pääpaino oli rantojen tuntumassa. Työn aikana todettiin, että nykyiset rannat ovat monin paikoin maaperältään ja maastoltaan sellaisia, joista esihistoriallisia asuinpaikkoja on vaikea löytää ja havaita maaperän savisuuden ja kivikkoisuuden takia. Tällaiset maastot eivät ole myöskään kovin otollisia esihistoriallisille asuinpaikoille. Arkeologin (ja esihistoriallisen ihmisen) kannalta otollisimmat, eli karkeamaaperäisemmät, vähäkivisemmät ja hieman korkeammalle kohoavat rannat on monin paikoin jo rakennettu – nykyajan mökkiläisen kriteerit hyvälle mökkintontille ovat siis samat kuin on ollut esihistoriallisella ihmisellä.

Monin paikoin, Kyrsyänjärveä lukuun ottamatta lähes kaikkialla, parhaat muinaisjäännösmaastot sijaitsevat hieman etäämpänä nykyrannoista. Vaikka rannat pyrittiin katsomaan mahdollisimman kattavasti (ne katsottiin – mutta usein se jäi vain ”katsomiseksi” ja sen toteutukseksi että ei kannata paikalla tarkempaa tutkimusta tehdä), niin rannoille kuljettaessa oli pakko pysähtyä erinomaisiin muinaisjäännösmaastoihin tai tehdä koukkaus mainioon maastoon etäämpänä rannasta – usein vielä tuloksellisesti. Tämä ja saadut havainnot vahvistivat käsitystä että aivan nykyrannoilla eivät useinkaan ole kovin potentiaalisia muinaisjäännöksiä.

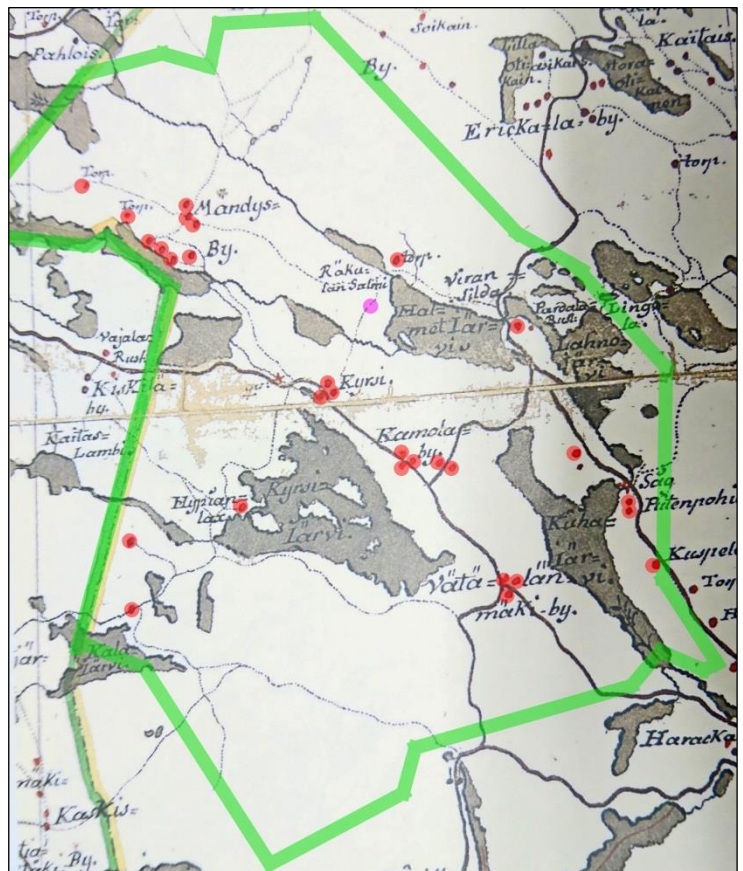
Vanhat kylät ja talot

Alueen vanhat kylät ovat Väätlänmäki, Kammola, Mäntynen, Partala ja Hasula. Lisäksi alueen kaakkoislaitamilla on Sulkavan ja Linkolan (Kuhakoskella) kylien maita, sekä aivan pohjoisessa Leipämäen kylän takamaita, jossa ei ole ollut asutusta. Alueella on ollut maanviljelysasutusta historiallisella ajalla ainakin 1500-luvulla oletettavasti jo 1400-luvulla.

Vanhoilta kartoilta paikannettiin 1700-luvun (lopun) talojenpaikat, erityisesti kiinnittäen huomiota niihin jotka sijaitsevat lähellä rantoja. Paikannukset ja 1700-luvun talojen seulonta tehtiin isoja-kokartoilta 1777 – 1820. Apuna käytettiin Sprengtportenin Savon kartastoa, Karkea (mutta oikea) kuva asutuksen sijoittumisesta saatiin Kuninkaan tiekartastosta 1790 (mistä ote alla). Lisäksi apuna käytettiin myös 1840-luvun pitäjänkarttaa. Paikannuksessa pyrittiin käyttämään hyödyksi myös v. 1647 maakirjakarttoja, mutta talojen tarkka (ja usein summittainenkin) paikannus on niistä joksikin mahdotonta.

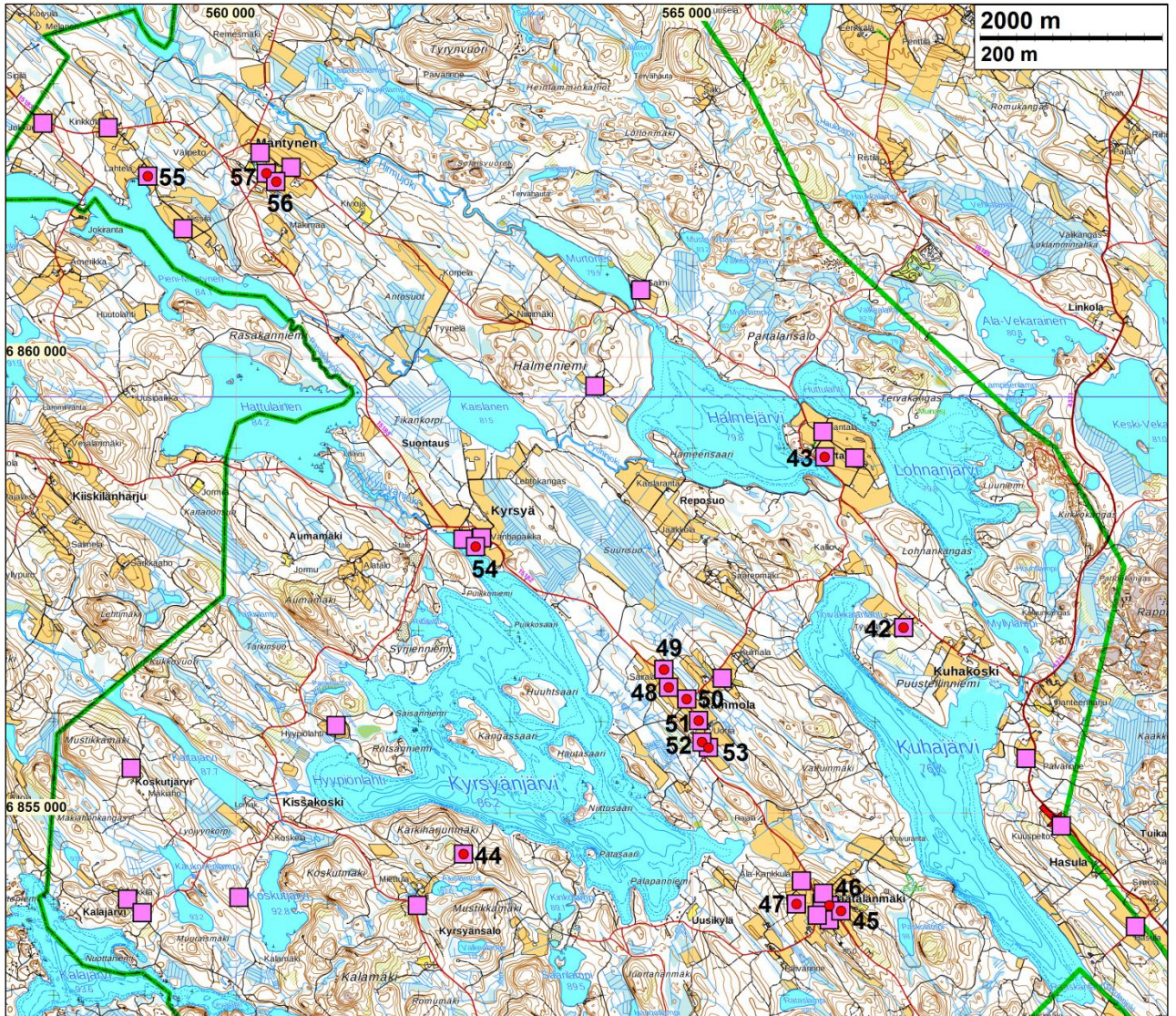
Alueelta paikannettiin 42 taloa ja torppaa joiden voidaan varmuudella todeta olevan peräisin 1700-luvun lopulta tai sitä varhaisemmalta ajalta. Näistä huomattava osa sijaitsee kaukana rannoista, mäkien lailla, kuten Väätlänmäen ja Kammolan sekä osin Mäntynen talot. Kaikissa kylissä on kuitenkin erillisiä taloja ja torppia joista osa sijaitsee järvien rannoilla. Koska talot tulivat paikannettua, ne kaikki raportoitiin vaikka ne sijaitsivat etäällä rannoista.

17 vanhaa taloa on autioitunut tai siirtynyt muualle, vanhasta 1700-luvun lopun paikastaan. Ne kaikki sijaitsevat nykyisissä pelloissa. Inventoinnin aikana, heinäkuussa, niitä (rantojen tuntumassa sijaitsevia) ei voitu tarkemmin tutkia ja varmistaa onko karttapaikannus oikea ja onko kyntökerroksen alla säilynyttä vanhaa kulttuurikerrosta tai rakenteita. Paikat jäivät siten mahdollisiksi muinaisjäännöksiksi.



Ote Kuninkaan tiekartastosta 1790. Taloja vahvistettu sen päälle punaisella ja tutkimusalueen raja karkeasti vihreällä.

On varsin mahdollista, että kaikkia 1700-luvun (tai varhaisempia) taloja ei ole todettu ja paikannettu, osin vanhojen karttojen tulkinnanvaraisuuden ja repaleisuuden takia. Jokunen vanha talonpaikka on siis saattanut jäädä havaitsematta.



Isojakokartoilta paikannetut 1700-luvun lopun talot ja torpat. Punainen piste merkitsee että talonpaikka on mahdollinen muinaisjäännos (autoitunut) ja vieressä raportin kohdenumero.

Luettelo vanhoista, isojakokartoilta paikannetuista taloista. Sarake "ijk" viittaa isojakokarttaan mistä paikannus on tehty. Ne kartat ovat erillisessä liitteessä. Viimeinen sarake "s" on talonpaikan status, mahdollinen muinaisjäännos eli autoitunut ja nyt pellossa sijaitseva vanha talonpaikka, ja raportin kohdenumero.

N	E	ijk	kylä	talo	Huom	S
6855595	568657	A	Sulkava	Putaanpohja		
6854853	569044	B	Hasula	Kuuspelto		
6853749	569858	B	Hasula	Hasula		
6853981	561990	B2	Hasula	Kyrsiä Summala		
6854545	562494	B2	Hasula	Kyrsiä Niljakanmäki	metsää/peltoa, varhain siirtynyt N	44
6857029	567316	C	Partala	Puustelli	peltoa, auto jo 1920	
6859176	566434	D	Partala	Partala		
6858901	566452	D	Partala	torppa	peltoa	
6858889	566783	D	Partala	torppa	peltoa	
6859677	563932	E	Partala	Halmenniemi	auto, 1973 vielä talo	
6860735	564436	F	Partala	Salmi		
6857998	562490	G4	Kammola	Kyrsiä 1		
6858013	562694	G4	Kammola	Kyrsiä 2		

6857919	562626	G4	Kammola	Kyrsyä 3	peltoa	54
6855955	561098	H	Kammola	Hyypiönlahti		
6855485	558852	J1	Kammola	Koskutjärvi Hämälä		
6854069	560033	J2	Kammola	Koskutjärvi Kelola		
6854049	558814	K	Kammola	Kalajärvi Pukkila		
6853903	558974	K	Kammola	Kalajärvi Dragons torp		
6853982	566502	L	Väätälänmäki	talo B	peltoa	46
6854007	566424	L	Väätälänmäki	talo		
6854115	566438	L	Väätälänmäki	talo		
6854252	566200	L	Väätälänmäki	talo		
6853822	566503	L	Väätälänmäki	talo		
6853876	566369	L	Väätälänmäki	talo		
6853923	566631	L	Väätälänmäki	talo A	peltoa	45
6853999	566142	L	Väätälänmäki	talo C	peltoa	47
6862238	560265	M1	Mäntynen	5A		
6862015	560333	M1	Mäntynen	5B	peltoa	57
6862079	560606	M1	Mäntynen	6		
6862513	558602	M2	Mäntynen	4:n torppa		
6862563	557886	M2	Mäntynen	4		
6861407	559422	M3	Mäntynen	3		
6861981	559034	M3	Mäntynen	2	peltoa, autio 1800-l alussa, siirt. NW	55
6861924	560440	M4	Mäntynen	1 Turula	Autio peltosaareke 1973	56
6855713	565177	N1	Kammola	5	peltoa, peltosaareke	53
6856246	564940	N1	Kammola	6	peltoa	50
6856570	564689	N1	Kammola	3	peltoa	49
6856373	564743	N2	Kammola	1	peltoa	48
6856011	565069	N2	Kammola	1:n torppa	peltoa	51
6855773	565106	N2	Kammola	1:n torppa	peltoa	52
6856476	565330	N3	Kammola	4		
6856438	568650	O	Linkola	saha, mylly	Kuhakoski	

Tulos

Alueelta tunnettiin ennestään kolme kiinteää muinaisjäännöstä, jotka ovat kivikautisia asuinpaikkoja ja yhdellä lisäksi mahdollinen rautahytti (kohteet nro 2, 30 ja 31) ja kaksi kivikautisen esineen löytöpaikkaa sekä yksi mahdollinen muinaisjäännös (vanha tie).

Muinainen Saimaa on ulottunut useimmille alueen järville. Alueelta löytyi kahdeksan kivikautista asuinpaikkaa, joissa yhdellä on kaksi asumuspainannetta, 26 terva- ja hiilihautaa, yksi rautahytti ja yksi kaskiraunioalue. Alueella 1700-luvulla sijainneesta, v. 1777 – 1820 isojakokartoilta paikannetuista 42:sta talosta ja torpasta 17 on sittemmin autioitunut tai tonttimaa on siirretty muualle ennen 1970-lukua. Nämä sijaitsevat nyt pelloissa (yksi metsämaastossa) eikä niistä saatu konkreettisia havaintoja, joilla olisi voinut vahvistaa isojakokartapaikannuksen oikeellisuuden ja selvittää onko pellossa säilynyt kyntökerroksen alla kulttuurikerrosta tai rakenteita vanhasta asutuksesta. Siksi nämä vanhat ja autioituneet tonttimaat määritettiin mahdollisiksi muinaisjäännöksiksi. Löytöpaikoista toinen todettiin ilmeisesti veteen hukatuksi (kivikirves) ja toisen kohdalla (Hiidenvuori) ei havaittu mitään esihistoriaan viittaavaa. Mahdollisena muinaisjäännöksenä ja vain karkeasti paikannettuna (n. +-500 m) muinaisjäännösrekisterissä ollut mahdollinen tiejäännös Halmejärven eteläpuolella todettiin perusteettomaksi. Havaintopaikkaa on mahdoton paikantaa.

Alueelta tunnettiin ennestään vain kolme kivikautista asuinpaikkaa, mikä kertoo lähinnä siitä, että aluetta ovat arkeologit tutkineet vain vähän ja satunnaisesti. Inventoinnissa löytyi yhdeksän uutta kivikautista asuinpaikkaa. Nyt maastossa tutkittiin vain ”kaikkein otollisimmat” maastot ja paikat. Alueen laajuuden ja syvälle sisämaahan ulottuvien muinaisrantojen määrän takia koko suunnittelualuetta ei ollut mahdollista tutkia täysin kattavasti. Ja vaikka olisikin ollut, maanalaisen muinaisjäännösten havaitseminen edellyttää runsasta ja sen lisäksi onnekasta koekuopitusta mitä näin laajalla alueella ei koskaan ole mahdollista käytännössä tehdä. On varmaa, että alueella on vielä lukuisia havaitsemattomia esihistoriallisia asuinpaikkoja. Maastossa tarkastettiin laserkeilausaineistosta selkeästi erottuvat tervahaudat. Kaikki terva- ja hiilihaudat eivät siinä erotu. Nytkin inventoinnissa tuli sattumalta vastaan pari tervahautaa, joista ei ollut saatu mitään vihjettä laserkeilausaineiston avulla. On siis varmaa, että alueella on vielä myös lukuisia havaitsemattomia historiallisen ajan muinaisjäännöksiä.

Kaikkiaan alueelta tunnetaan nyt 37 kiinteää muinaisjäännöstä: 11 kivikautista asuinpaikkaa joista yhdellä lisäksi mahdollinen rautahytin jäännös, rautasulatto, kasiraunioalue, ja 26 terva- ja hiilihautaa.

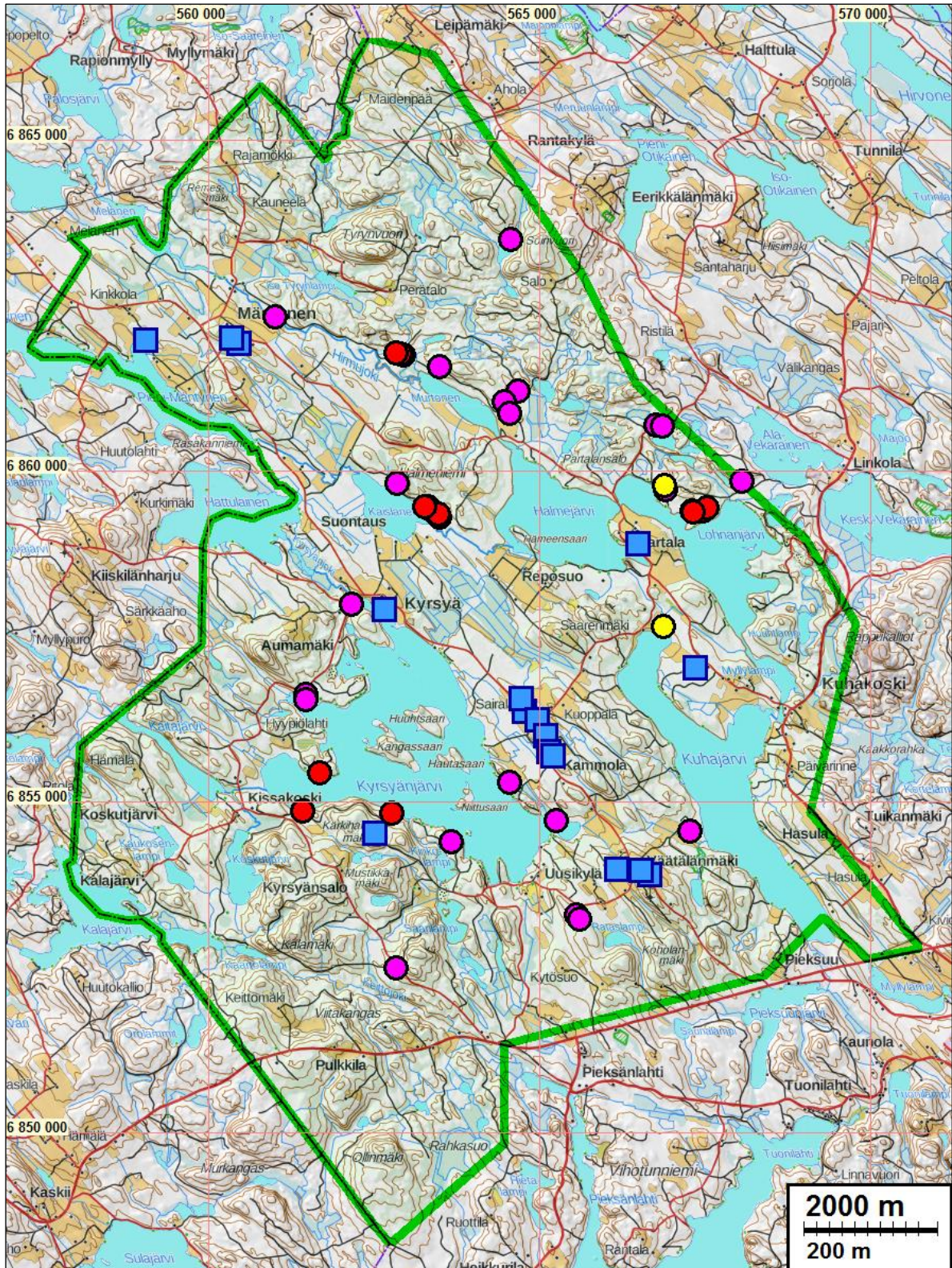
23.12.2019

Timo Jussila

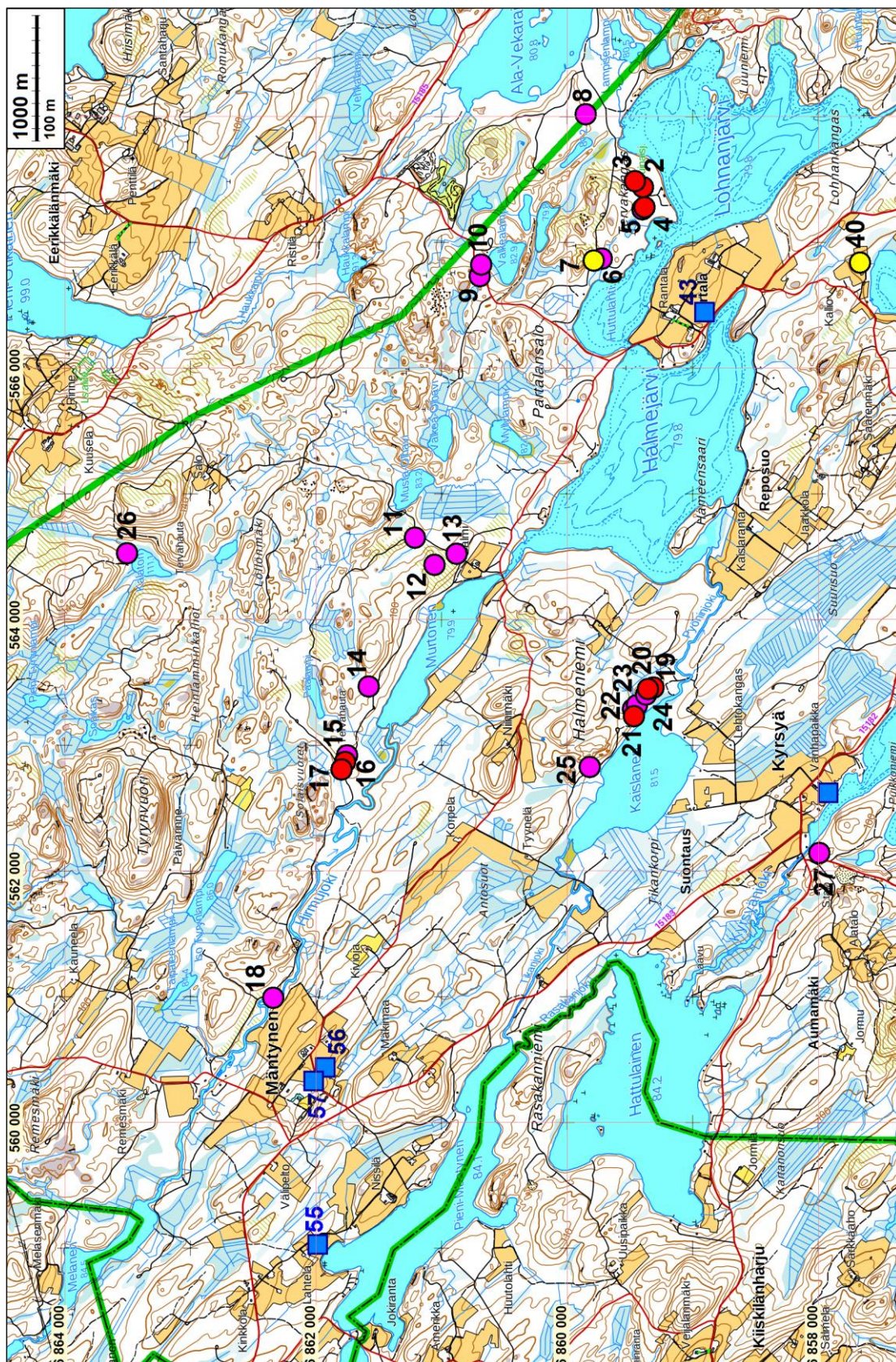
Lähteet

- Harju & Lappalainen (toim.) 2010: Kuninkaan tiekartasto Suomesta 1790. SKS, Atlasart.
- Harju (toim.) 2011: Sprengtportenin Savon kartasto. SKS, Atlasart.
- Hedman T 1990: Sulkavan alueen malminnostosta ja –kuljetuksesta Oravin ruukille. Kansanomaisia raudanvalmistuspaikkoja Sulkavan alueella. Savonlinnan Museo.
- Jussila 1992: The Shoreline Displacement Dating of Prehistoric Dwelling sites in Iso-Saimaa. <http://www.mikroliitti.fi/tietoa/Saimaa%20rannansiirtymiskronologia%20%20TJussila%201992.pdf>
- Jussila Timo 1995 : Shore-level displacement of the prehistoric dwelling sites in the ancient Lake Saimaa complex. Fennoscandia archaeologica XII. 1-1.
- Jussila Timo 1999: Saimaan kalliomaalausten ajoitus rannansiirtymiskronologian perusteella. Kivikäs & Jussila & Kupiainen: Saimaan ja Päijänteen alueen kalliomaalausten sijainti ja synty aika. Kalliomaalausraportteja 1/1999. Kopijyvä kustannus, Jyväskylä.
- Jussila Timo 2000: Pioneerit Keski-Suomessa ja Savossa. Rannansiirtymisajoitusten menetelmien perusteita ja vertailua. Muinaistutkija 2 / 2000. 13-27.
- Jussila & Poutiainen 2011: Sulkava Kyrsyänjärvi, Saarilampi ja Suuri-Saarinen rantakaava-alueiden muinaisjäännösinventointi. Mikroliitti Oy.
- Saarnisto Matti 1970 : The Late Weichselian and Flandrian History of the Saimaa lake Complex. Commentationes Physico Mathematicae Vol 37. Societas Scientiarum Fennica. 1-107.
- Sepänmaa T 1995: Sulkava Hiidenvuori. Tarkastuskertomus. Savonlinnan maakuntamuseo.
- Sepänmaa T 1995: Sulkava Linnaniemi. Tarkastuskertomus. Savonlinnan maakuntamuseo.
- Sulkavan pitäjänkartta 1847.

Yleiskartat

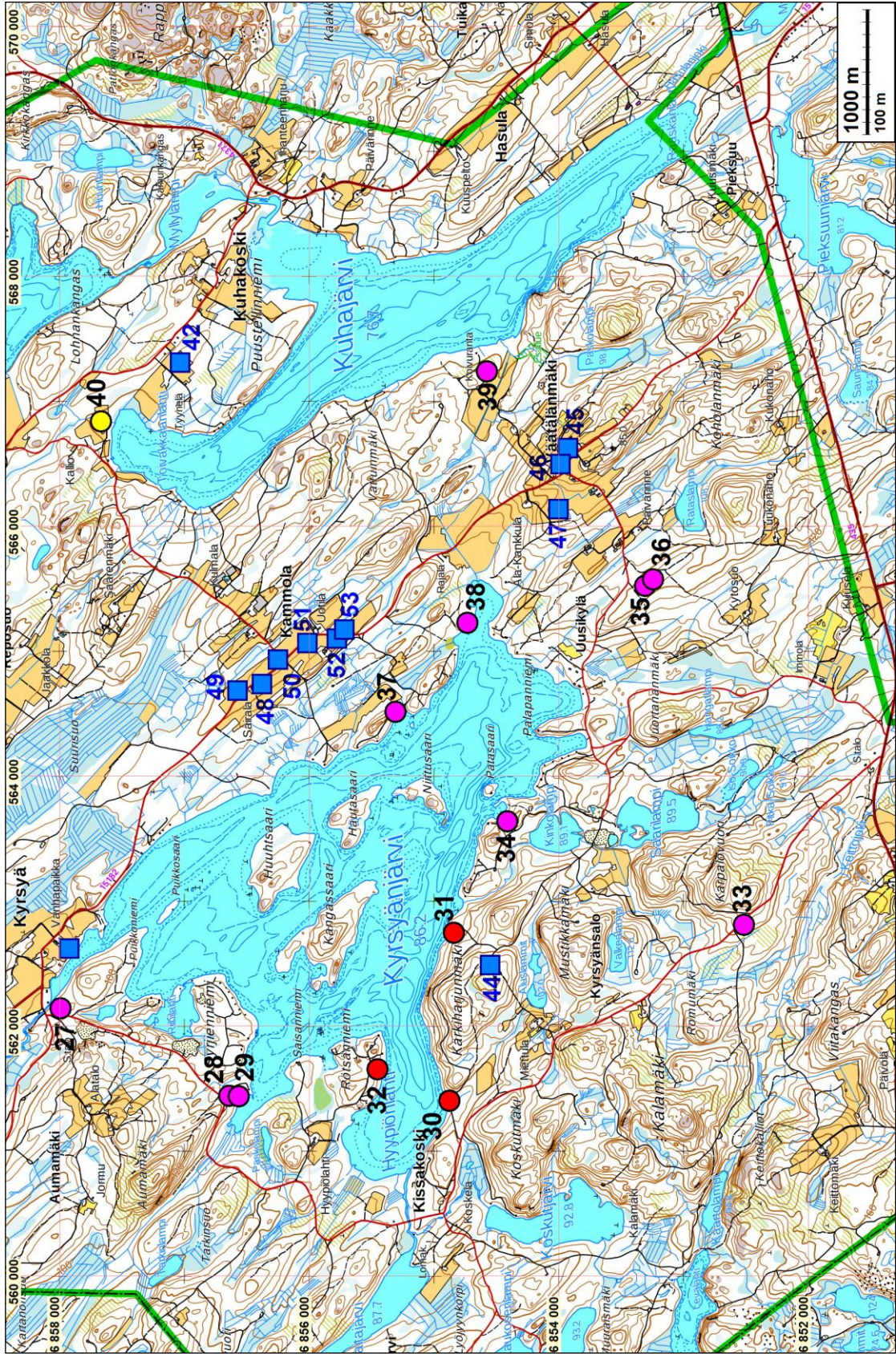


- muinaisjäännös, esihistoriallinen
- muinaisjäännös, historiallinen
- löytöpaikka
- mahdollinen muinaisjäännös (auto vanha tonttima)



Pohjoisosan kohteet

- muinaisjäännös, esihistoriallinen
 - muinaisjäännös, historiallinen
 - löytöpaikka
 - mahdollinen muinaisjäännös (auto vanha tonttima)
- Numero on raportin kohdenumero



Eteläosan kohteet

Kohdeluettelo

Ennestään tunnettujen (vain muinaisjäännösrekisterissä olleet) kohteiden nimet paksunnettu ja sinipunaisella

N	E	Rno	Nimi	Ajoitus	Tyyppi	Status
6858484	562594	1	HYTINNIITYT	historiallinen	rautasulatto	tuhoutunut muinaisjäännös
6859396	567440	2	LINNANNIEMI	kivikautinen	asuinpaikka	kiinteä muinaisjäännös (sm)
6859459	567491	3	LINNANIEMI 2	kivikautinen	asuinpaikka	kiinteä muinaisjäännös (sm)
6859381	567283	4	LINNANIEMI 3	kivikautinen	asuinpaikka	kiinteä muinaisjäännös (sm)
6859398	567267	5	LINNANIEMI 4	historiallinen	hiilihauta	kiinteä muinaisjäännös (sm)
6859724	566874	6	TERVAKANGAS	historiallinen	tervahauta	kiinteä muinaisjäännös (sm)
6859850	568021	8	VASIKKAKANGAS	historiallinen	tervahauta	kiinteä muinaisjäännös (sm)
6860694	566735	9	VALKEALAMPI 1	historiallinen	tervahauta	kiinteä muinaisjäännös (sm)
6860683	566826	10	VALKEALAMPI 2	historiallinen	hiilihauta	kiinteä muinaisjäännös (sm)
6861209	564654	11	MUSTA-OLHAVI LÄNSI	historiallinen	hiilihauta	kiinteä muinaisjäännös (sm)
6861055	564437	12	MURTONEN ITÄ	historiallinen	rautasulatto	kiinteä muinaisjäännös (sm)
6860879	564525	13	MURTONEN SALMI	historiallinen	tervahauta	kiinteä muinaisjäännös (sm)
6861579	563471	14	MURTONEN POHJOINEN	historiallinen	tervahauta	kiinteä muinaisjäännös (sm)
6861750	562924	15	HIRMUJOKI ITÄ 1	historiallinen	tervahauta	kiinteä muinaisjäännös (sm)
6861767	562869	16	HIRMUJOKI ITÄ 2	kivikautinen	asuinpaikka	kiinteä muinaisjäännös (sm)
6861792	562808	17	HIRMUJOKI ITÄ 3	kivikautinen	asuinpaikka	kiinteä muinaisjäännös (sm)
6862338	560992	18	HIRMUJOKI KESKI	historiallinen	hiilihauta	kiinteä muinaisjäännös (sm)
6859310	563461	19	KAISLANEN 1	kivikautinen	asuinpaikka	kiinteä muinaisjäännös (sm)
6859353	563450	20	KAISLANEN 2	kivikautinen	asuinpaikka	kiinteä muinaisjäännös (sm)
6859466	563234	21	KAISLANEN 3	kivikautinen	asuinpaikka	kiinteä muinaisjäännös (sm)
6859473	563289	22	KAISLANEN 4	historiallinen	tervahauta	kiinteä muinaisjäännös (sm)
6859443	563323	23	KAISLANEN 5	historiallinen	hiilihauta	kiinteä muinaisjäännös (sm)
6859368	563405	24	KAISLANEN 6	historiallinen	kaskirauniot	kiinteä muinaisjäännös (sm)
6859816	562831	25	KAISLANEN 7	historiallinen	hiilihauta	kiinteä muinaisjäännös (sm)
6863501	564531	26	KALATON	historiallinen	hiilihauta	kiinteä muinaisjäännös (sm)
6857991	562144	27	KYRSYÄNJÄRVI N PÄÄ	historiallinen	tervahauta	kiinteä muinaisjäännös (sm)
6856639	561446	28	AUMALAHTI 1	historiallinen	tervahauta	kiinteä muinaisjäännös (sm)
6856561	561442	29	AUMALAHTI 2	historiallinen	hiilihauta	kiinteä muinaisjäännös (sm)
6854875	561405	30	SILTASENLAHTI	kivikautinen	asuinpaikka	kiinteä muinaisjäännös (sm)
6854839	562751	31	NILJAKANLAHTI	kivikautinen	asuinpaikka	kiinteä muinaisjäännös (sm)
6855450	561660	32	RÖTSÄNNIEMI	kivikautinen	asuinpaikka	kiinteä muinaisjäännös (sm)
6852515	562815	33	JÄNISSALO	historiallinen	tervahauta	kiinteä muinaisjäännös (sm)
6854408	563640	34	KINKOLAMPI N	historiallinen	tervahauta	kiinteä muinaisjäännös (sm)
6853308	565527	35	KUKKURINMÄKI 1	historiallinen	tervahauta	kiinteä muinaisjäännös (sm)
6853244	565577	36	KUKKURINMÄKI 2	historiallinen	tervahauta	kiinteä muinaisjäännös (sm)
6855307	564518	37	TARSIONLAHTI	historiallinen	hiilihauta	kiinteä muinaisjäännös (sm)
6854732	565231	38	KUIKANLAHTI	historiallinen	hiilihauta	kiinteä muinaisjäännös (sm)
6854574	567244	39	KOIVURANTA	historiallinen	hiilihauta	kiinteä muinaisjäännös (sm)
6859788	566860	7	HIIDENVUORI	kivikautinen	löytö	löytöpaikka
6857664	566842	40	LAHTI	kivikautinen	löytö	löytöpaikka
6858225	566139	41	HALMEJÄRVI SAUKKONEN	historiallinen	maaväylä	ei ole mitään
6857029	567316	42	PARTALA PUUSTELLI	historiallinen	talotontti	mahdollinen muinaisjäännös

6858901	566452	43	PARTALA TORPPA / VANHA PARTALA	historiallinen	talotontti	mahdollinen muinaisjäänös
6854545	562494	44	HASULA NILJAKANMÄKI TORPPA	historiallinen	talotontti	mahdollinen muinaisjäänös
6853923	566631	45	VÄÄTÄLÄNMÄKI TALO A	historiallinen	talotontti	mahdollinen muinaisjäänös
6853982	566502	46	VÄÄTÄLÄNMÄKI TALO B	historiallinen	talotontti	mahdollinen muinaisjäänös
6853999	566142	47	VÄÄTÄLÄNMÄKI TALO C	historiallinen	talotontti	mahdollinen muinaisjäänös
6856373	564743	48	KAMMOLA TALO 1	historiallinen	talotontti	mahdollinen muinaisjäänös
6856570	564689	49	KAMMOLA TALO 3	historiallinen	talotontti	mahdollinen muinaisjäänös
6856246	564940	50	KAMMOLA TALO 6	historiallinen	talotontti	mahdollinen muinaisjäänös
6856011	565069	51	KAMMOLA 1 TORPPA	historiallinen	talotontti	mahdollinen muinaisjäänös
6855773	565106	52	KAMMOLA 1 TORPPA 2	historiallinen	talotontti	mahdollinen muinaisjäänös
6855713	565177	53	KAMMOLA TALO 5	historiallinen	talotontti	mahdollinen muinaisjäänös
6857919	562626	54	KAMMOLA KYRSYÄ TALO 3	historiallinen	talotontti	mahdollinen muinaisjäänös
6861981	559034	55	MÄNTYNEN TALO 2 KONSTILA	historiallinen	talotontti	mahdollinen muinaisjäänös
6861924	560440	56	MÄNTYNEN TALO 1 TURULA	historiallinen	talotontti	mahdollinen muinaisjäänös
6862015	560333	57	MÄNTYNEN TALO 5B	historiallinen	talotontti	mahdollinen muinaisjäänös
6862015	560333	57	MÄNTYNEN TALO 5B	historiallinen	talotontti	mahdollinen muinaisjäänös

Muinaisjäänökset

2 SULKAVA LINNANNIEMI

Mjtunnus: 100003627
 Status: kiinteä muinaisjäänös (sm)
 Ajoitus: kivikautinen
 Laji: asuinpaikka: asumuspainanne

Koordin: N: 6859396 E: 567440 Z: 86

Tutkijat: Sepänmaa & Lehtinen 1995 inventointi, Koponen M tarkastus 2016, Jussila & Sepänmaa 2019 inventointi

Sijainti: Paikka sijaitsee Sulkavan kirkosta 8,8 km luoteeseen.

Huomiot: *Timo Sepänmaa 1995:*

Paikka löytyi 25.6.-95 Partalan kaava-alueen tarkastuksen yhteydessä. Mukana oli Leena Lehtinen. Paikka on hiekka/soraharjanteen kaakkoisosassa. Maaperä on hyvin hienojakoista hiekkaa, mistä johtuen alue on melko rehevää ja pensaikkoista. Alue on täysin ehjää.

Peruskartalta arvioiden noin noin 83 m:n korkeustasolla on koillisen suuntaan selvä rantaterassi. Terassin päällä havaittiin selvä pyöreä painanne, halkaisijaltaan noin 7 m. Painanteeseen tehdystä koekuopasta löytyi saviastianpaloja, palanutta luuta ja kvartsi-iskoksia. Kuopassa oli havaittavissa selvä likamaakerros pinnasta noin 40 cm:n syvyyteen. Kyseessä on mitä ilmeisimmin asumuspainanne.

Tästä noin 30 m kaakkoon, alemmalle tasolle tehtiin kaksi koekuoppaa n. 3 m:n etäisyydelle toisistaan. Molemmista löytyi saviastianpalat, toisesta myös kvartsi-iskos. Varsinkin toisessa koekuopassa oli havaittavissa hyvin vahvaa noen yms. värjäämää likamaata. Tällä alemmalla tasolla ei ole erotettavissa selviä muinais-törmä, vaan maanpinta viettää hyvin loivasti kaakkoon.

Asuinpaikka-alueen rajoja ei siis voi arvioida topografisin perustein. Kiinnostava piirre paikassa on, että molemmilta tasoilta löytyneet keramiikat vaikuttavat samanlaiselta, ilmeisesti myöhäisneolittiselta. Ajallinen ero rantatörmien välillä ei siis voi olla suuri, tai sitten paikalla ei ole asuttu tyyppillisen orjallisesti aivan rantaviivalla.

Alueelle on kaavoitettu kesämökkintontteja. Koska tarkastuksen yhteydessä asuinpaikka-alueen rajoja ei voitu määrittää, olisi paikalla syytä ennen rakentamista joko a) määrittää alueen rajat koekuopituksella (tai fosfaattianalyysillä) tai b) arkeologin ja rakentajan ja/tai kaavoittajan tulisi paikan päällä sopia mille alueelle voidaan rakentaa kesämökkejä, teitä yms. ja mitkä alueet tulisi rauhoittaa kokonaan rakentamiselta.

Huomautuksia: Nro 1: Saviastianpaloja (5 kpl), sekoitteena tummia mineraalirakeita (sarvivälkettä?) ja hieman asbestia ja talkkia. Ulkopinnoilla leveää juovitusta. Väri punaruskea. Löytyivät koekuopasta asumuspainanteesta. Nro 2: Palanutta luuta (9 kpl), löytyivät koekuopasta asumuspainanteesta. Nro 3: Saviastianpaloja (2 kpl), sekoitteena mustia mineraalirakeita ja hiekkaa, huokoista. Toinen kappale on katkelma reunan sisäpinnalta. Löytyivät koekuopasta. Nro 4: Kvartsi-iskos, löytyi koekuopasta.

Martti Koponen tarkastus 2016

Huomautuksia: Asuinpaikan tuntumaan tulossa harvennushakkuu. Paikannettu tarkastuskertomuksissa mainittu asumuspainanne, joka oli asuinpaikka-alueen rajauksen pohjoispuolella (ETRS-TM35FIN P:6859400 I:567442).

Jussila & Sepänmaa 2019:

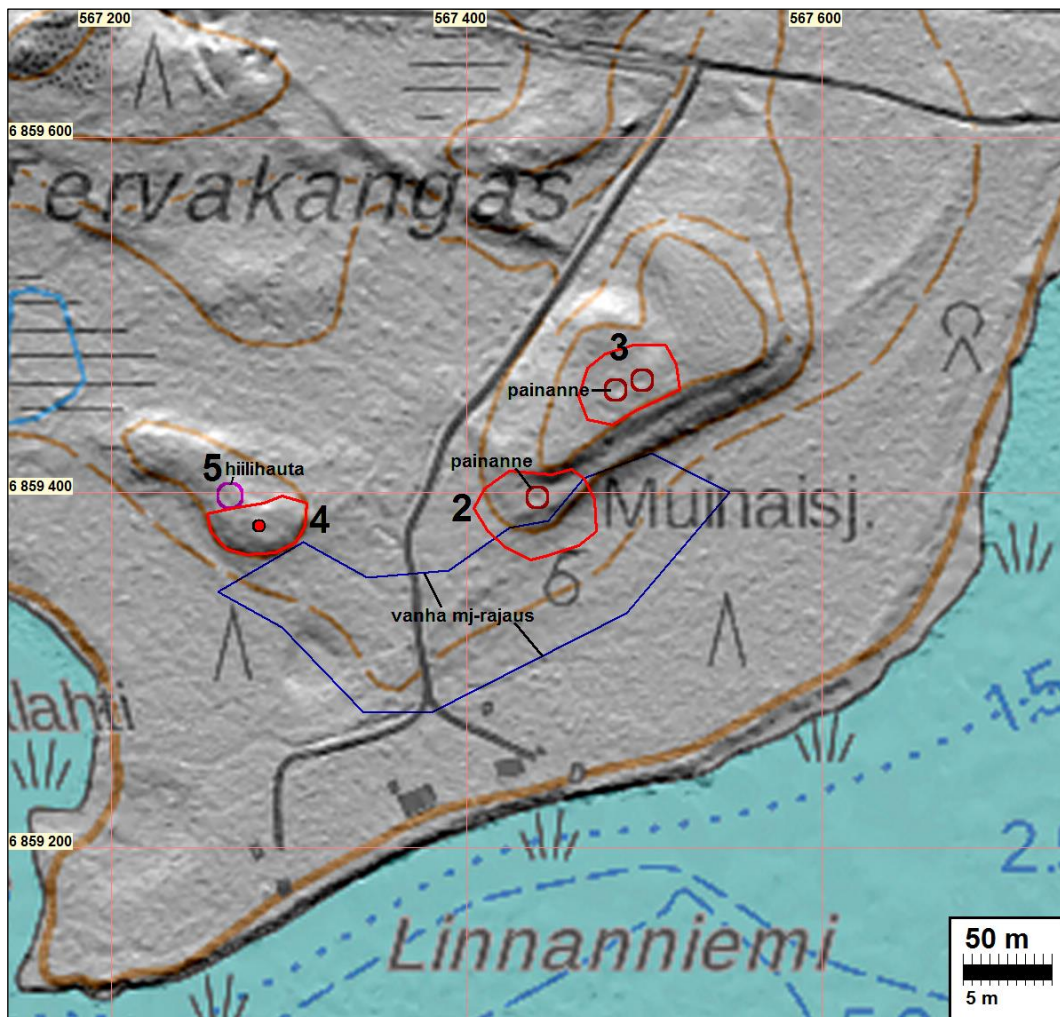
Vuonna 1995 peruskartalta mitattu asuinpaikan koordinaatti osoittaa harjanteen eteläpään eteläpuolelle, alueella havaitusta ainoasta muinaisrantatörmästä n. 40 etelään. Maasto harjanteen ja sen reunaa kiertävän muinaisrantatörmän (jonka päällä terassi) on täysin tasaista ja piirteetöntä, hyvin loivasti rantaa kohden laskevaa maastoa jossa silmä ei havaitse viettoa (maasto viettää kohti rantaa n. 17 cm kymmenellä metrillä). Muinaisjäännösalue on merkitty tähän tasaiseen maastoon. Sen länsiosassa maasto on hieman polveilevampaa. Tarkastimme hyvin tarkoin muinaisjäännösalueeksi merkityn, harjanteen etelä-lounaispuolisen maaston. Missään emme havainneet mitään asumuspainanteeksi edes karkeasti tulkittavissa olevaa maastonmuotoa. Muinaisjäännökseksi merkityllä alueella ei ole myöskään muinaisrantatörmä eikä terasseja - vain tasaista hiekkamaapohjaista metsämaata. Tarkastelimme myös lukuisia tuulenkaatoja alueella ja missään niistä emme havainneet mitään muinaisjäännökseen viittaavaa.

Päädymme siihen, että Sepänmaan v. 1995 havaitsema painanne täytyy olla sama minkä Koponen havaitsi v. 2016. Painanne vastaa Sepänmaa kuvausta, samoin sen sijainti "rantaterassin päällä". Rantaterassilla Sepänmaa 1995 tarkoittaa selvästikin rantatörmää joka lähtee harjanteen lounaisreunasta kaakkoon ja jonka päällä on siis kapeahko terassi. Sepänmaan ja Lehtisen v. 1995 havaitsema painanne on siis kohdassa N 6859397 E 567440 ja se erottuu melko selvästi myös laserkeilausaineistossa. Painanne on siis korkeahkon ja tasalakisen harjanteen lounaispäässä, laelta laskevan rinteeseen juurella olevalla n. 25 x 18 m laajuisella tasanteella (josa lähtee kapea terassi koilliseen harjanteen kupeessa).

Sepänmaa toteaa v. 1995 että painanteesta n. 30 m kaakkoon, alemmalta terassilta löytyi koekuopista saviastianpaloja ja kvartseja. Parimetrisen rantatörmän juurella on hieman korkeampaa maastoa ja hyvin loiva rantaterassiksi ehkä tulkittavissa oleva muodostuma ennen kuin maasto loivenee ja tasaantuu etelään mentäessä. Oletettavasti löydöt ovat siitä. Ei ole mahdollista, että löydöt ovat saman aikaisia kuin painanne ja ne ovat peräisin painanteen asutusaikaisesta rantavedestä tai rantaviivalta.

Ehdotamme paikalle uuden muinaisjäännösrajauksen joka kattaa alueen josta on löytöjä kohtuullisella toleranssilla. Maasto ja sen topografia tukevat ehdottaamme uutta rajausta. Ei ole mitään syytä rauhoittaa muinaisjäännöksenä tasaista metsämaata, josta ei ole saatu muinaisjäännökseen viittaavia havaintoja (koska mihin silloin vetäisimme alueen rajan, sillä samaa maastoa samalla korkeustasolla on kilometritolkulla eri suuntiin). Tutkimme siis ympäristöä laajalti ja vain nyt ehdotetulle alueella on perusteltu muinaisjäännösrajaus. Löysimme tästä paikasta 90 m koilliseen (harjanteen laelta) ja 150 m länteen toiset kivikautiset asuinpaikat, jotka myös topografian perusteella rajautuvat selvästi erillisiksi kohteiksi (raportin kohteet nro 3 ja 4).

Painanne sijaitsee 87 m korkeustasolla ja rantatörmän juuri kohdalla on 85 m tasolla. Sen perusteella paikka ajoittuisi (vedentasolla 86 - 85 m) 3600-3300 eKr.





Asuinpaikkaa kaakkoon. Painanne etualan kuusen takana kuvan keskellä

3 SULKAVA LINNANIEMI 2

Mjtunnus:

Status: kiinteä muinaisjäänös (sm)

Ajoitus: kivikautinen

Laji: asuinpaikka: asumuspainanne

Koordin: N: 6859459 E: 567491 Z: 90

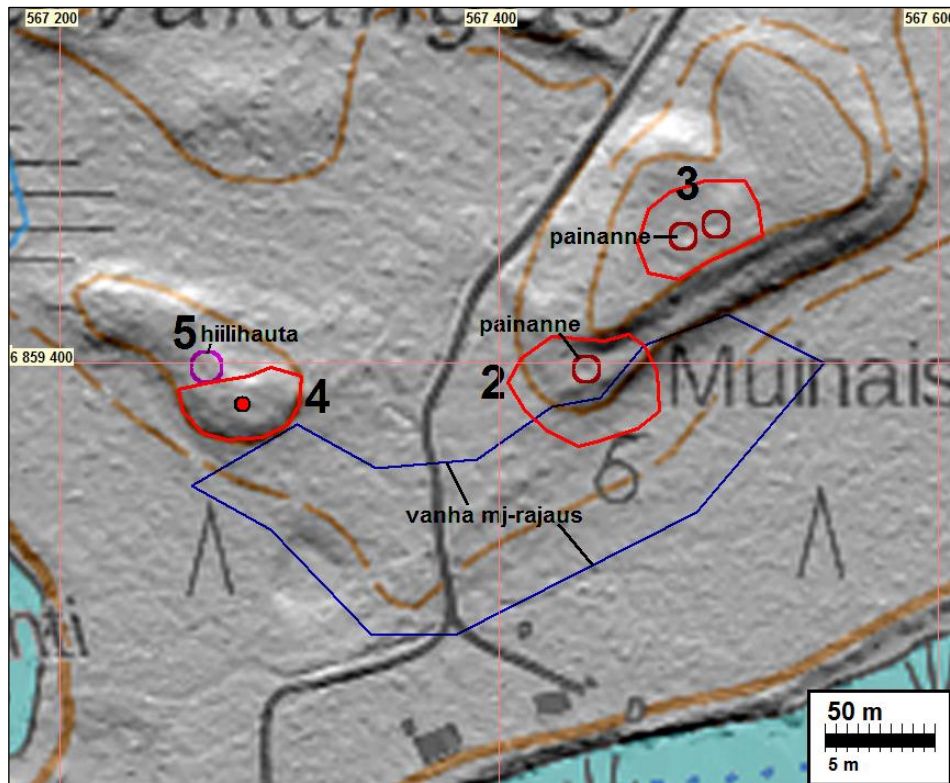
Tutkijat: Jussila & Sepänmaa 2019 inventointi

Sijainti: Paikka sijaitsee Sulkavan kirkosta 8,8 km luoteeseen.

Huomiot: Lohnajärven pohjoisrannalla sijaitsevan Linnaniemen rannasta n. 180 pohjoiseen on jyrkkörintainen harjanne jonka tasainen laki n. 90-91 m korkeustasolla on laajuudeltaan 150 x 60 m. Mäenharjanteen etelä-kaakkoisreuna on jyrkkä. Mäen laen keskellä, hieman enemmän lounaassa, on koillisen törmän äärellä kaksi laakeaa, kivikautista asumuspainannetta. Ne sijaitsevat n. 10-15 m törmän reunalta. Painanteet ovat vierekkäin n. 8 m etäisyydellä toisistaan. Painanteiden koko on n. 8 x 6 m. Niihin tehdyistä koekuopista löytyi palanutta luuta, keramiikkaa ja piiiskos. Keramiikka on karkeasekoitteista tyypillistä kampakeramiikkaa.

Painanteet sijoittuvat Muinais-Saimaan korkeimman rannan äärelle jolloin ne ajoittuvat n. 4000 eKr. Korkein ranta on alueella 87 - 88,5 m tasolla.

Painanteet: 6859457 E 567484, N 6859463 E 567498



Itäisempi painanne, etelään, alla pohjoiseen





Itäisempi painenne koilliseen.'



Läntisempi painenne lounaaseen, alla etelään.



4 SULKAVA LINNANIEMI 3

Mjtunnus:

Status: kiinteä muinaisjäännös (sm)

Ajoitus: kivikautinen

Laji: asuinpaikka

Koordin: N: 6859381 E: 567283 Z: 86

Tutkijat: Jussila & Sepänmaa 2019 inventointi

Sijainti: Paikka sijaitsee Sulkavan kirkosta 8,8 km luoteeseen.

Huomiot: Lohnajärven pohjoisrannalla sijaitsevan Linnaniemen lounaiskärjen rannasta n. 240 m ja kärjen länsipuolella olevan Kataalahden rannasta 110 m koilliseen on matala harjanne, kooltaan 110 x 40 m. Harjanteen etelä-lounaisjuurella on muinaisen Saimaan rantatörmä. Harjanteen itä-kaakkoispäässä havaittiin tuulenkaadossa kvartsi-iskoksia. Lännempänä ei koekuopissa havaittu mitään. Maaperä paikalla on hiekka. Harjanteen itäpäässä on siis kivikautinen asuinpaikka. Löytökohdan länsipuolella on harjanteella hiilihauta (kohde nro 5). Asuinpaikka sijaitsee 88-87 m korkeustasolla ja sen alapuolinen törmän juuri on 86 m tasolla. Sen perusteella paikka ajoittuu 3600 - 3300 eKr.

Kartta s. 18



Tuulenkaato, josta löytöjä



5 SULKAVA LINNANIEMI 4

Mjtunnus:

Status: kiinteä muinaisjäänös (sm)

Ajoitus: historiallinen

Laji: valmistus: hiilihauta

Koordin: N: 6859398 E: 567267 Z: 86

Tutkijat: Jussila & Sepänmaa 2019 inventointi

Sijainti: Paikka sijaitsee Sulkavan kirkosta 8,8 km luoteeseen.

Huomiot: Lohnajärven pohjoisrannalla, Kataanlahdesta 121 m koilliseen, matalan ja pienen harjanteen keskellä on hiilihauta, kuoppa, jonka halkaisija on 3,5 m. Hiilihaudan etelä-kaakkoispuolella on kivikautinen asuinpaikka.

Kartta s. 18



6 SULKAVA TERVAKANGAS

Mjtunnus:

Status: kiinteä muinaisjäänös (sm)

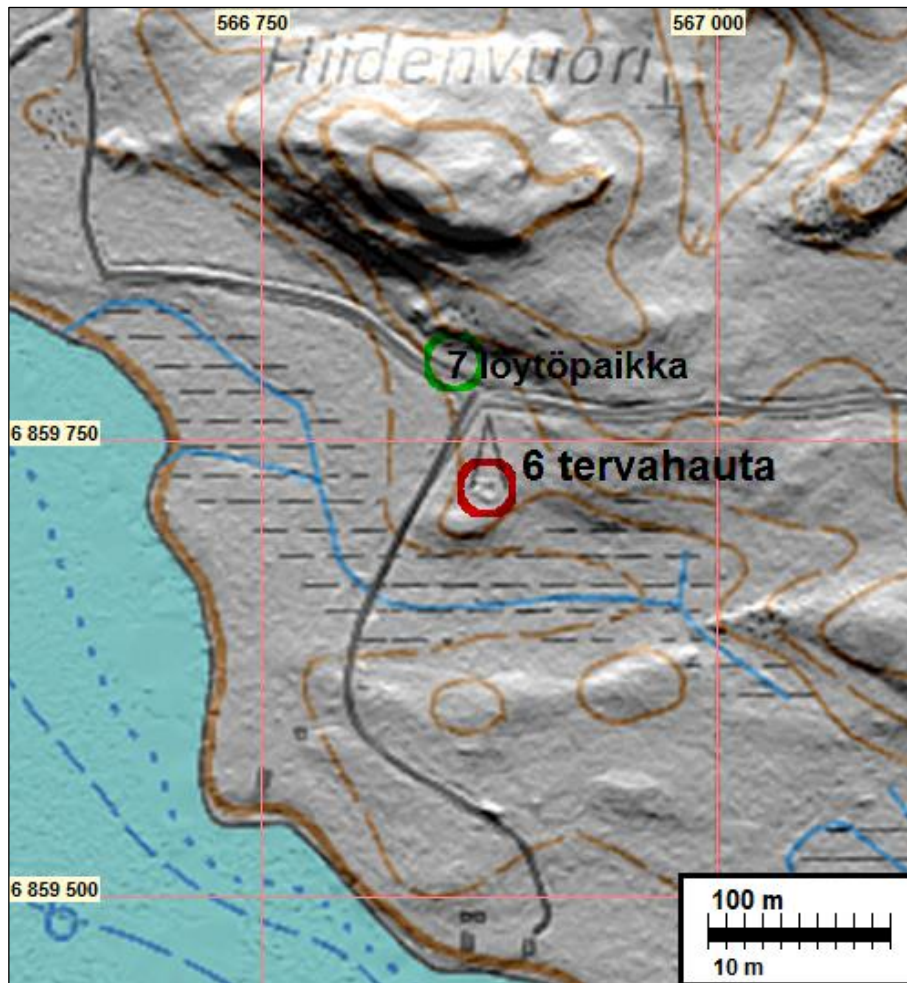
Ajoitus: historiallinen

Laji: valmistus: tervahauta

Koordin: N: 6859724 E: 566874 Z: 85

Tutkijat: Jussila & Sepänmaa 2019 inventointi

Huomiot: Lohnajärven luoteispään koillisrannasta 170 m itään, Lohnajärventiestä etelään erkaantuvan mökkkien risteyksen eteläpuolella 50 m on tervahauta, jonka halkaisija on n. 12 m. Halssi länteen.



8 SULKAVA VASIKKAKANGAS

Mjtunnus:

Status: kiinteä muinaisjäänös (sm)

Ajoitus: historiallinen

Laji: valmistus: tervahauta

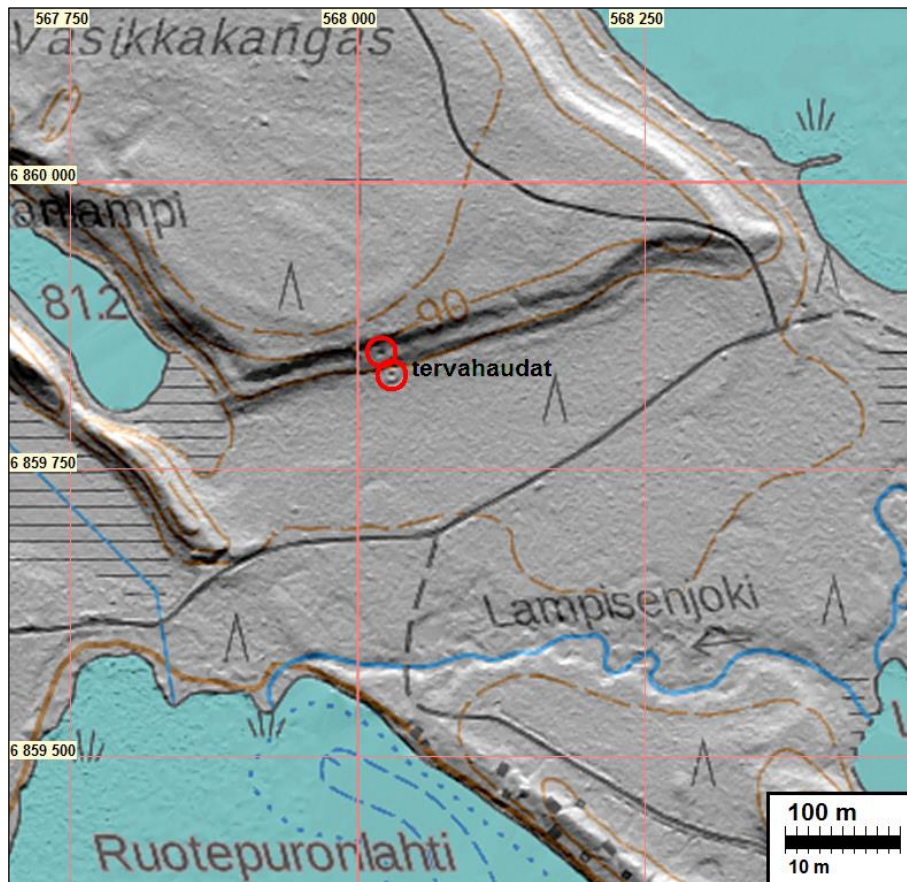
Koordin: N: 6859850 E: 568021 Z: 84

Tutkijat: Jussila & Sepänmaa 2019 inventointi

Sijainti: Paikka sijaitsee Sulkavan kirkosta 9,1 km pohjoiseen.

Huomiot: Lohnajärven koillispuolella Ruotepuronlahdesta, Lampisenjoen suusta 270 m pohjoiskoilliseen, jyrkän rinteiden juurella olevalla kapealla terassilla on tervahauta, halkaisijaltaan n. 16 m, syvä keskuskuoppa ja halssi etelään törmällä. Sen alapuolella kosteassa metsässä on toinen, hieman pienempi tervahauta.

Tervahaudat: N 6859851 E 568021, N 6859832 E 568031



Ylempi tervahauta

9 SULKAVA VALKEALAMPI 1

Mjtunnus:

Status: kiinteä muinaisjäänös (sm)

Ajoitus: historiallinen

Laji: valmistus: tervahauta

Koordinatit: N: 6860694 E: 566735 Z: 92

Tutkijat: Jussila & Sepänmaa 2019 inventointi

Sijainti: Paikka sijaitsee Sulkavan kirkosta 10,4 km luoteeseen.

Huomioit: Valkealammen pohjoispuolella, Yhdystien pohjoispuolella on tervahauta, halkaisija n. 13 m halssi etelään.



Tervahauta kasvillisuuden peittämänä

10 SULKAVA VALKEALAMPI 2

Mjtunnus:

Status: kiinteä muinaisjäänös (sm)

Ajoitus: historiallinen

Laji: valmistus: hiilihauta

Koordinatit: N: 6860683 E: 566826 Z: 92

Tutkijat: Jussila & Sepänmaa 2019 inventointi

Sijainti: Paikka sijaitsee Sulkavan kirkosta 10,3 km luoteeseen.

Huomioit: Valkealammen pohjoispuolella, Yhdystien eteläpuolella on loivassa rinteessä kaksi hiilihautaa 20 m etäisyydellä toisistaan: N 6860682 E 566825 ja N 6860689 E 566846. Itäisempi halkaisijaltaan 2,5 m ja läntisempi 2 m.

Kartta edellisellä sivulla.



Läntisempi ja alla itäisempi hiilihauta.



11 SULKAVA MUSTA-OLHAVI LÄNSI

Mjtunnus:

Status: kiinteä muinaisjäänös (sm)

Ajoitus: historiallinen

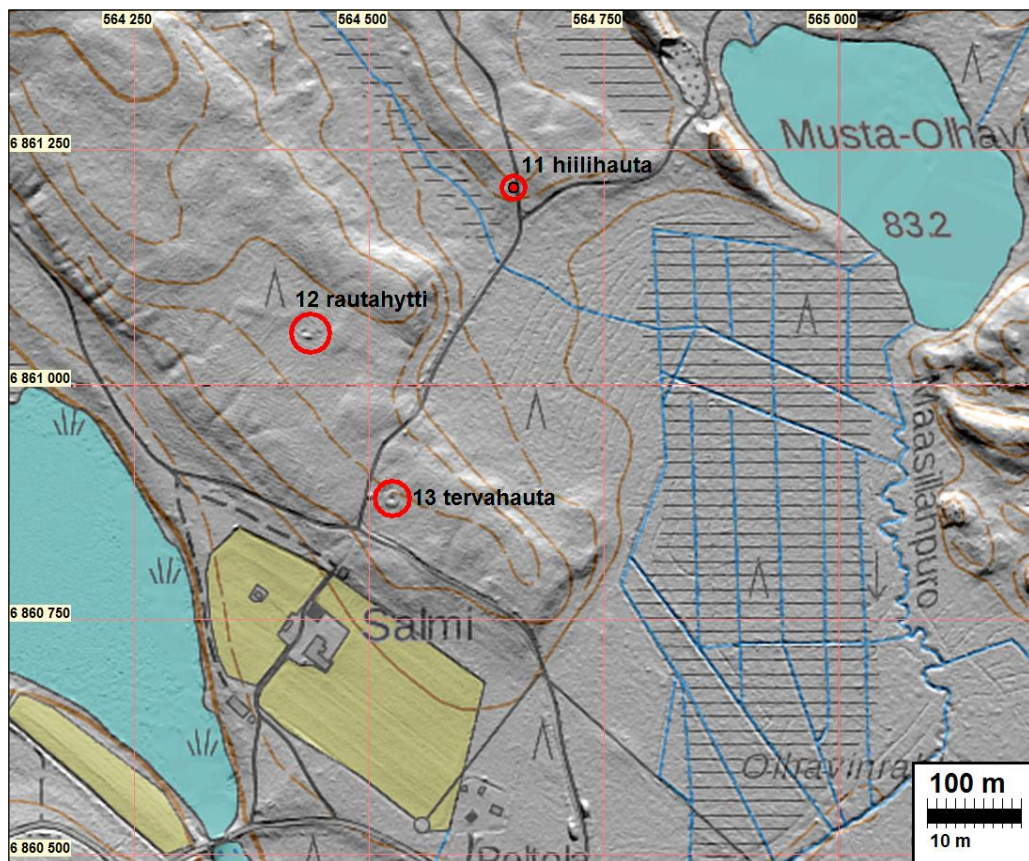
Laji: valmistus: hiilihauta

Koordin: N: 6861209 E: 564654 Z: 89

Tutkijat: Jussila & Sepänmaa 2019 inventointi

Sijainti: Paikka sijaitsee Sulkavan kirkosta 11,9 km luoteeseen.

Huomiot: Musta-Olhavi lammen länsipuoleisella kankaalla,, metsäteiden risteyksen pohjoispuolella ja pohjoiseen menevän metsätien länsilaitamilla on hiilihauta, kuoppa, halkaisijaltaan n. 2 m.



12 SULKAVA MURTONEN ITÄ

Mjtunnus:

Status: kiinteä muinaisjäänös (sm)

Ajoitus: historiallinen

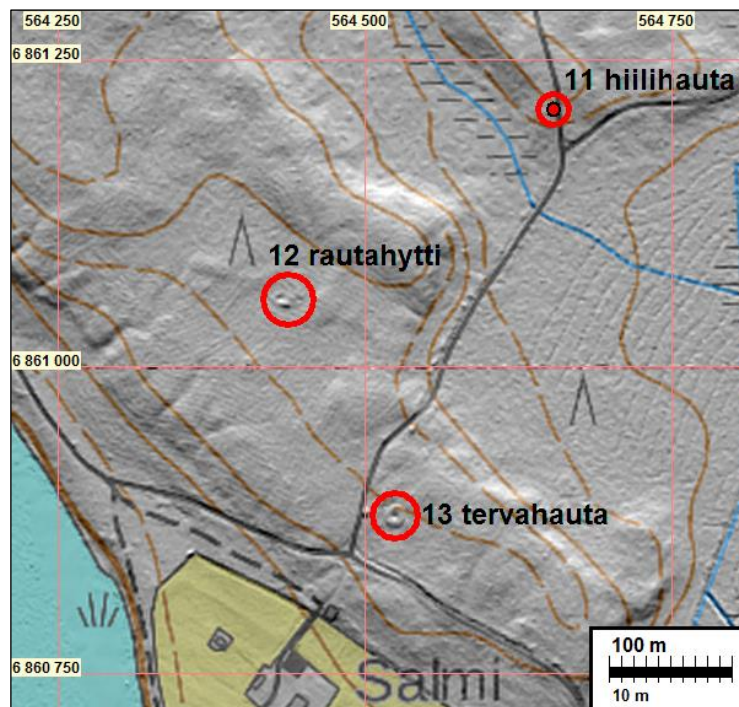
Laji: valmistus: rautasulatto

Koordinat: N: 6861055 E: 564437 Z: 93

Tutkijat: Jussila & Sepänmaa 2019 inventointi

Sijainti: Paikka sijaitsee Sulkavan kirkosta 11,9 km luoteeseen.

Huomiot: Murtonen järven eteläpään koillispuolella, rannasta 230 m koilliseen ja Salmen talosta 300 m pohjoiseen tasaisella kankaalla on rautahytti. Siinä on ruohottuneena kumpuna kivistä rakennettu hytin pohja. Sen ympärillä on runsaasti rautakuonaa. Kumpareen itäpuolella on kuopanne - joko hyttiä on purettu tai hyttiin liittyvä rakeenne - kuoppa jossa kivistä vallia. Alue oli paikalla käytäessä hakattua ja hiljattain laikutettua metsää. Laikutus hieman runnellut hytin laitamia (kuonat esillä).



Hytti kuvan keskellä, sen päällä kelta-asuinen hra Sepänmaa





Raudansulatus uunin jäännökset



Sen reunoilla kuonaa



13 SULKAVA MURTONEN SALMI

Mjtunnus:

Status: kiinteä muinaisjäännös (sm)

Ajoitus: historiallinen

Laji: valmistus: tervahauta

Koordin: N: 6860879 E: 564525 Z: 92

Tutkijat: Jussila & Sepänmaa 2019 inventointi

Sijainti: Paikka sijaitsee Sulkavan kirkosta 11,7 km luoteeseen.

Huomiot: Murtosen itäpuolella, salmen talosta 140 m pohjoiskoilliseen, metsätien itäpuolella on iso tervahauta, halkaisija n. 18 m. Syvä keskuskuoppa. Ei halssia. ns. "vanhanaikainen" halssiton malli.

Kartta sivulla 27

Tervahaudan vallia



14 SULKAVA MURTONEN POHJOINEN

Mjtunnus:

Status: kiinteä muinaisjäänös (sm)

Ajoitus: historiallinen

Laji: valmistus: tervahauta

Koordin: N: 6861579 E: 563471 Z: 97

Tutkijat: Jussila & Sepänmaa 2019 inventointi

Sijainti: Paikka sijaitsee Sulkavan kirkosta 12,9 km luoteeseen.

Huomiot: Murtonen järven pohjoispään koillispuolella, rannasta n. 180 m on tervahauta, halkaisija 12 m, halssi kaakkoon. Hauta on tiheän näreikön ja heinän peittämä.

Kartta seuraavalla sivulla.

15 SULKAVA HIRMUJOKI ITÄ 1

Mjtunnus:

Status: kiinteä muinaisjäänös (sm)

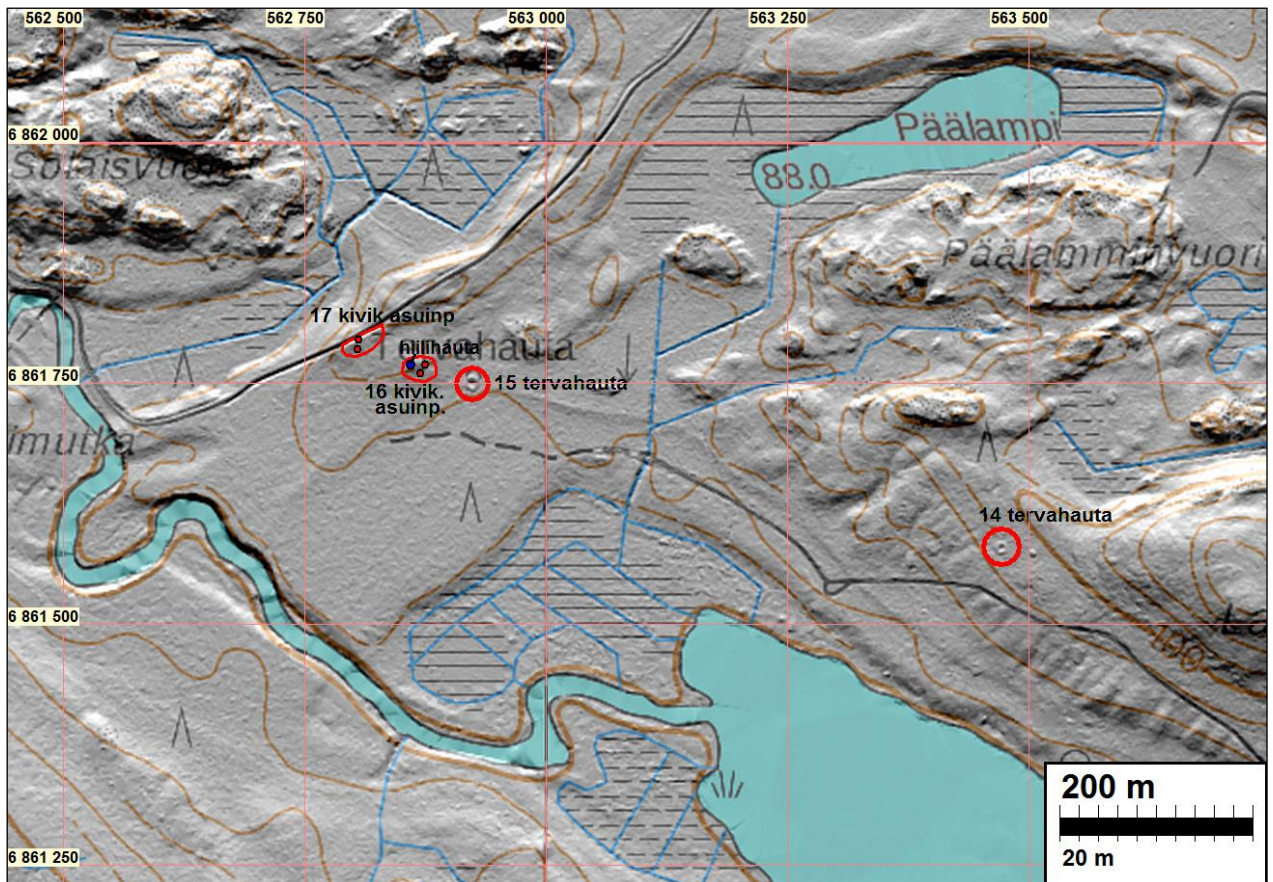
Ajoitus: historiallinen

Laji: valmistus: tervahauta

Koordin: N: 6861750 E: 562924 Z: 86

Tutkijat: Jussila & Sepänmaa 2019 inventointi

Sijainti: Paikka sijaitsee Sulkavan kirkosta 13,4 km luoteeseen.
 Huomiot: Murtosen luoteispäähän laskevan Hirmujoen suusta 400 pohjoisluoteeseen ja Hirmujoen mutkasta 290 m koilliseen on tervahauta, halkaisija 12 m, halssi kaakkoon.



16 SULKAVA HIRMUJOKI ITÄ 2

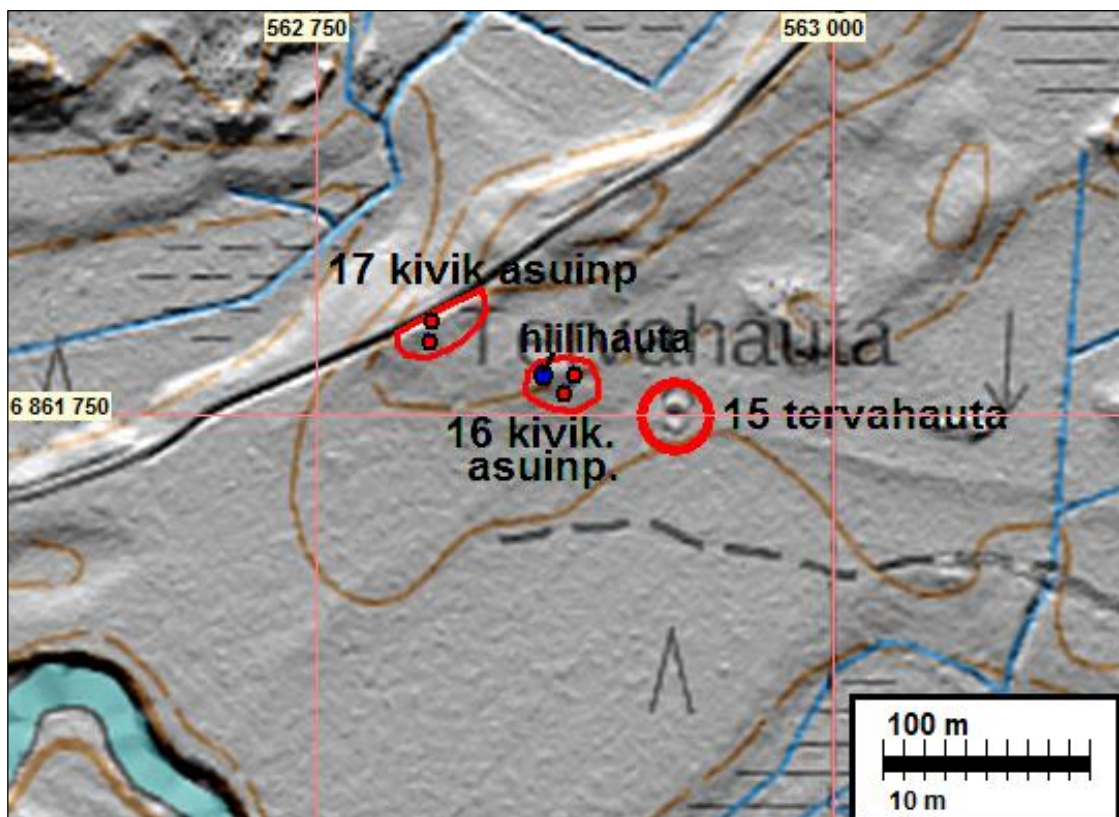
Mjtunnus:
 Status: kiinteä muinaisjäännös (sm)
 Ajoitus: kivikautinen ja historiallinen
 Laji: asuinpaikka / hiilimiilu
 Koordin: N: 6861767 E: 562869 Z: 86

Tutkijat: Jussila & Sepänmaa 2019 inventointi

Sijainti: Paikka sijaitsee Sulkavan kirkosta 13,4 km luoteeseen.

Huomiot: Murtosen luoteispäähän laskevan Hirmujoen suusta 390 pohjoisluoteeseen ja Hirmujoen mutkasta 250 m koilliseen on pieni laakea kumpare jonka etelä-itärinteestä löytyi koekuopasta ja metsätieuran pinnasta keramiikan muruja, kvartseja ja luuta. Samoin koekuopasta kumpareen alelta, hiilihaudan itäpuolelta. Itäpuolella on laikutettua metsämaata, josta ei havaintoja. Paikka rajautuu selkeästi kumpareen alueelle. Maaperä paikalla on hiekkaa. Kumpareen luoteisreunalla on isohko hiilihauta joka on osin tuhonnut kivikautista asuinpaikkaa. Muutoin paikka on ehjä. Paikka rajautuu selkeästi kumpareelle ja on siten suppeahkoalainen.

Alaraja n. 87,5 m ja laki 89 m. Siten asuinpaikka ajoittuu heti Vuoksen puhkeamisen jälkeiseen aikaan n. 4000-3900 eKr.



Hiilihauta – sen ympäriltä kivikautisia löytöjä



17 SULKAVA HIRMUJOKI ITÄ 3

Mjtunnus:

Status: kiinteä muinaisjäänös (sm)

Ajoitus: kivikautinen

Laji: asuinpaikka

Koordin: N: 6861792 E: 562808 Z: 89

Tutkijat: Jussila & Sepänmaa 2019 inventointi

Sijainti: Paikka sijaitsee Sulkavan kirkosta 13,5 km luoteeseen.

Huomiot: Murtosen luoteispäähän laskevan Hirmujoen suusta 500 m pohjoisluoteeseen ja Hirmujoen mutkasta 230 m koilliseen, koilliseen menevä metsätie nousee kapean harjanteen laelle, jonka lounaispäässä, metsätien kaakkoispuoleisessa ojassa on kvartseja ja palanutta luuta sekä punertavaa likamaata. N. 6 m tiestä kaakkoon, harjanteen laen reunamilla koekuopasta tuli myös kvartseja ja luuta. Tien luoteispuolella ei ole mitään merkkejä asuinpaikasta. Paikka rajautuu selkeästi topografi- an ja löytöhavaintojen perusteella. Alaraja 89 m ja laki 89,5 m. Saimaan korkeimman rannan yläpuolella joten ajoittuu 4100 – 4000 eKr.

Kartta edellisellä sivulla.



Yllä: Tien eteläpuolta josta harjanteen päältä löytöjä, etelään.

Tien etelä-kaakkoispuoleisesta ojasta löytöjä. Länteen.



18 SULKAVA HIRMUJOKI KESKI

Mjtunnus:

Status: kiinteä muinaisjäänös (sm)

Ajoitus: historiallinen

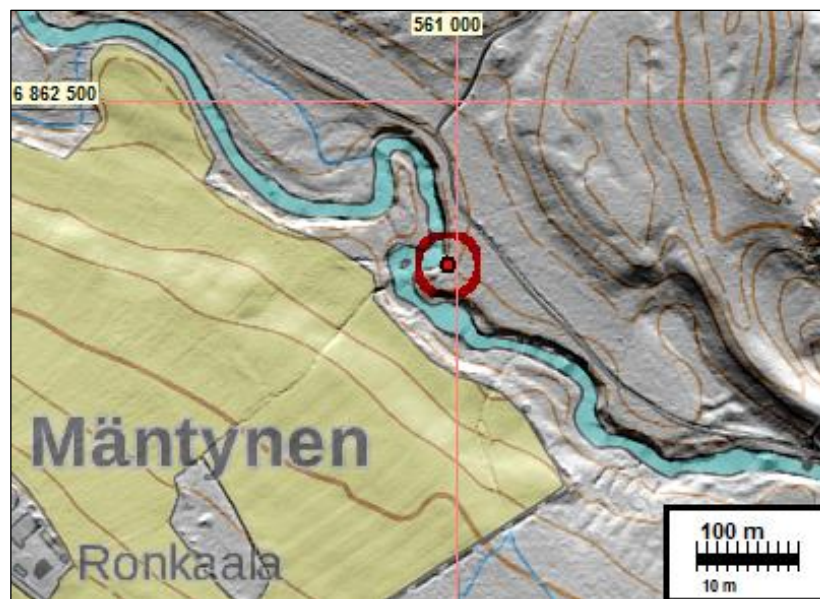
Laji: valmistus: hiilihauta

Koordinatit: N: 6862338 E: 560992 Z: 85

Tutkijat: Jussila & Sepänmaa 2019 inventointi

Sijainti: Paikka sijaitsee Sulkavan kirkosta 15,1 km luoteeseen.

Huomiot: Melasesta Murtoseen laskevan Hirmujoen keksivaiheilla on joen pohjoisrannan törmällä hiilihauta. Se on osin hieman vahingoittunut metsämaan laikutuksessa.



Hiilihauta keskellä ja näkyy kumpareena jossa kasvillisuutta

19 SULKAVA KAISLANEN 1

Mjtunnus:

Status: kiinteä muinaisjäänös (sm)

Ajoitus: kivikautinen

Laji: asuinpaikka

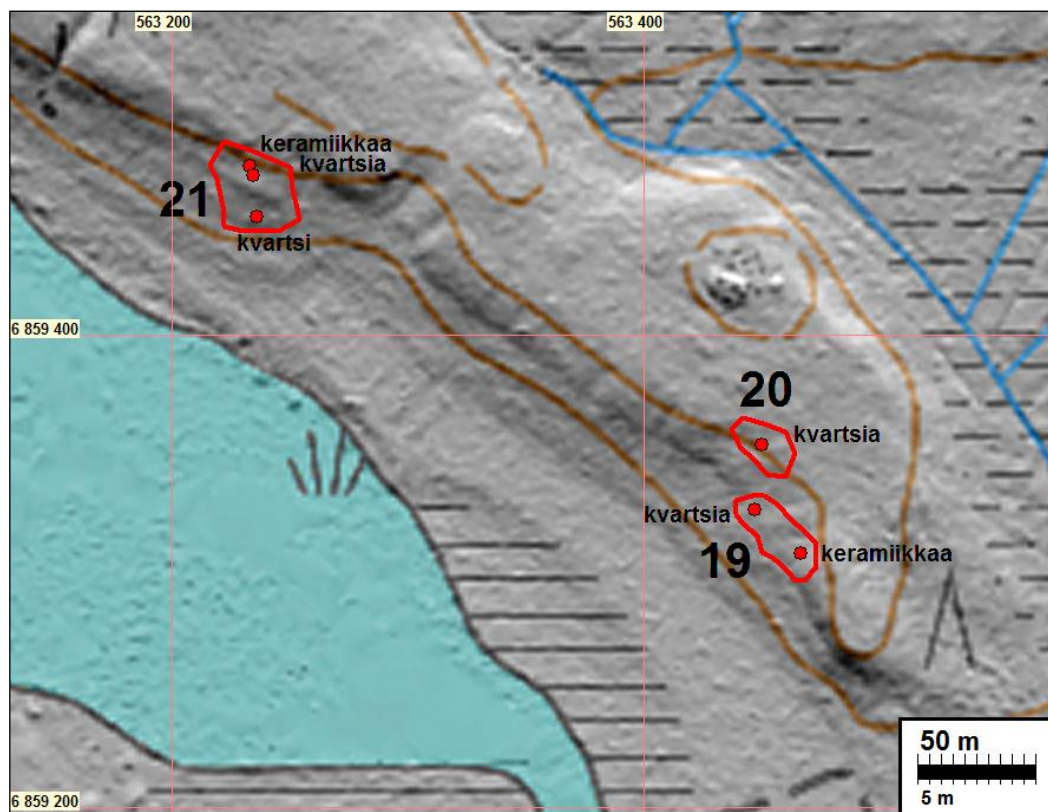
Koordin: N: 6859310 E: 563461 Z: 88

Tutkijat: Jussila & Sepänmaa 2019 inventointi

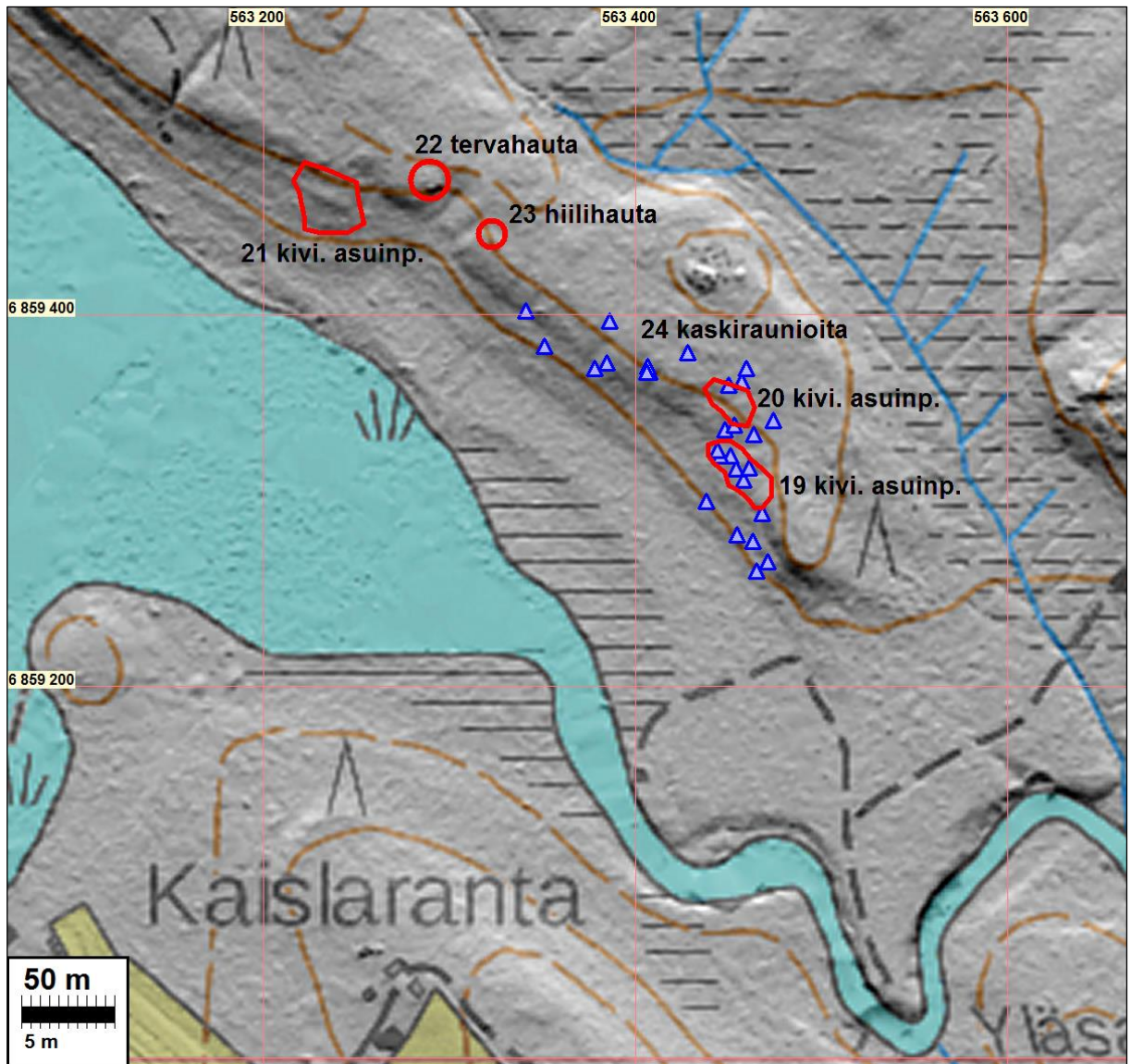
Sijainti: Paikka sijaitsee Sulkavan kirkosta 11,2 km luoteeseen.

Huomiot: Paikka sijaitsee Kaislasen itäpäästä, jokisuun rannasta 115 m koilliseen. Paikalla on loivasti rannan suuntaan viettävä tasainen alue, jonka itä koillispuolella on kalio. Lounaispuolella matala rantatörmä ja pohjoispuolella ylemmäksi nouseva törmä. Tasanteen kaakkoisosasta löytyi koekuopasta varhaista asbestikeramiikkaa, kvartssia ja luuta. ja siitä 23 m luoteeseen tehdystä kuopasta kvartsiydin - isketty kvartsimurikka. Maaperä alueella on hiekkaa. Paikka on vanhaa kaskea ja se erottuu melkoisen hyvin maannoksen pinnassa. Alueella on lukuisia kaskiraunioita. Aivan keramiikanlöytökohdan vieressä on maantasainen n. 2 x 2 m kokoinen kiveys. Samanlaisia on alueella muuallakin muutama "normaaleiden" kaskiraunioiden lisäksi. Kiveys voi silti liittyä kivikauteen. Paikan rajausta on arvio, joka perustuu topografiaan ja löytökoekuoppiin. Tämän paikan pohjoispuolella, korkeamman törmän päällä on toinen kivikautinen asuinpaikka (kohde 20).

Keramiikan löytökorkeus on n. 88,6 m, kvartsin 88,2 m. Oletettu asuinpaikan alaraja on n. 87,3 m tasolla. Asuinpaikka ajoittuu heti Vuoksen puhkeamisen jälkeiseen aikaan n. 4000 - 3800 eKr. (korkeudet laserkeilausaineistosta).



Kaislasen kaakkoispään koillisrannan kivikautiset kohteet.



Kaislasen kaakkoispään koillisrannan kaikki kohteet 19-23. Siniset kolmiot kaskiraunioita.



Koilliseen. Edessä koekuoppa josta varhaista asbestikeramiikkaa. Sen takana matala kiveys.



Matala kiveys koekuopan koillispuolella saattaa liittyä alueen kaskiraunioihin.



Asuinpaikkaa sen itäpuoleiselta kalliolta kohti länsi-lounasta.



Pohjoiseen. taustalla hieman oikealla, mäen laella on toinen kivik asuinpaikka.

20 SULKAVA KAISLANEN 2

Mjtunnus:

Status: kiinteä muinaisjäänös (sm)

Ajoitus: kivikautinen

Laji: asuinpaikka

Koordin: N: 6859353 E: 563450 Z: 88

Tutkijat: Jussila & Sepänmaa 2019 inventointi

Sijainti: Paikka sijaitsee Sulkavan kirkosta 11,3 km luoteeseen.

Huomiot: Rantaan laskevan rinteän laella, laen reunamilla koekuopasta kvartsi-iskoksia. Kvartsien löytökorkeus on n. 91 m ja oletettu asuinpaikan alaraja n. 90 m. Asuinpaikka sijoittuu Muinais-Saimaan korkeimman rannan yläpuolelle ja ajoittuu siten n. 4100 - 4000 eKr.

Kartta s. 34 ja 35.

21 SULKAVA KAISLANEN 3

Mjtunnus:

Status: kiinteä muinaisjäänös (sm)

Ajoitus: kivikautinen

Laji: asuinpaikka

Koordin: N: 6859466 E: 563234 Z: 85

Tutkijat: Jussila & Sepänmaa 2019 inventointi

Sijainti: Paikka sijaitsee Sulkavan kirkosta 11,5 km luoteeseen.

Huomiot: Alemman törmän päällisen löytökohdan korkeus on 87,8 m ja alemman törmän juuren taso 87 m. Ylempi löytökorkeus on 90,5 m ja sen alapuolisen törmän juuren taso n. 89 m.

Muinais-Saimaan korkeimman rannan taso on alueella n. 87,5 - 89 m, jossa alempi korkeus on määritetty Saimaan korkeimman rannan törmien juurien perusteella ja ylempi korkeus on arvio mm. kalliomaalausten ja asuinpaikkakorkeuksien perusteella. Tämän alueen (ja myös Lohnajärven) asuinpaikkojen korkeustasojen perusteella voi siis todeta, että se käsitys, että Saimaa on noussut nopeasti ja lyhytaikaisesti vielä runsaan metrin korkeimman törmänsä yläpuolelle, pitää paikkansa (Jussila 1992 ja 1999).

Tämän asuinpaikan alempi osa ajoittuu heti Vuoksen puhkeamisen jälkeiseen aikaan n. 4000 - 3800 eKr. ja ylempi osa Vuoksen puhkeamisen aikaan ja hieman ennen sitä n. 4100 - 4000 eKr.

Kartta s. 34 ja 35.



Asuinpaikkaa luoteeseen, alempi osa, alla lounaaseen, edessä ylempi osa.



Alempaa osaa länteen

22 SULKAVA KAISLANEN 4

Mjtunnus:

Status: kiinteä muinaisjäänös (sm)

Ajoitus: historiallinen

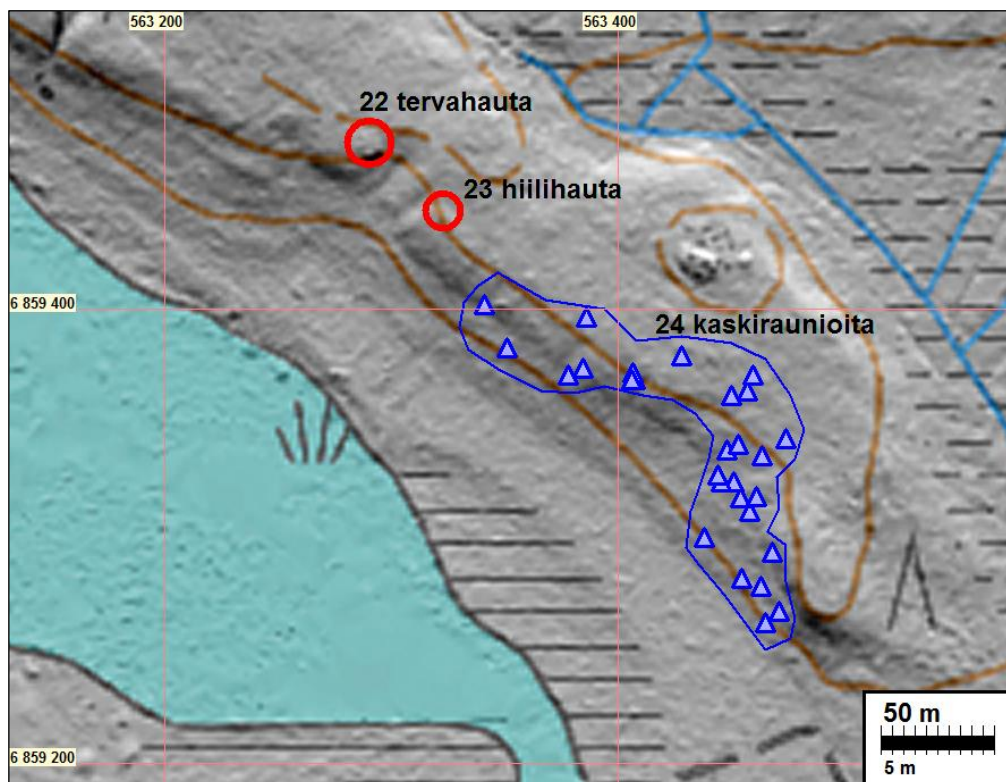
Laji: valmistus: tervahauta

Koordinatit: N: 6859473 E: 563289 Z: 90

Tutkijat: Jussila & Sepänmaa 2019 inventointi

Sijainti: Paikka sijaitsee Sulkavan kirkosta 11,5 km luoteeseen.

Huomioita: Kaislasen kaakkoispään rannasta n. 87 m koilliseen, törmän reunalla rinteessä on hyvin säilynyt tervahauta, halkaisija n. 9 m. Haudassa on korkeahkot vallit ja syvä keskuskuoppa. Ei halssia. Kyse on ns. vanhanmallisesta tervahaudasta josta terva on nostettu lippoamalla.



Kaislasen kaakkoispään koillisrannan historiallisen ajan kohteet.



Tervahauta lounaaseen ja etelään.

23 SULKAVA KAISLANEN 5

Mjtunnus:

Status: kiinteä muinaisjäänös (sm)

Ajoitus: historiallinen

Laji: valmistus: hiilimiilun pohja

Koordin: N: 6859443 E: 563323 Z: 90

Tutkijat: Jussila & Sepänmaa 2019 inventointi

Sijainti: Paikka sijaitsee Sulkavan kirkosta 11,4 km luoteeseen.

Huomiot: Kaisalsen kaakkoispään rannasta n. 84 m koilliseen, rinteen laen reunalla on hiilimiilun pohja, halkaisija n. 4 m.

kartta s. 35 ja 39



Pieni miilu erottuu kumpareena jota kiertää oja.



24 SULKAVA KAISLANEN 6

Mjtunnus:

Status: kiinteä muinaisjäänös (sm)

Ajoitus: historiallinen

Laji: kaskiraunio

Koordin: N: 6859368 E: 563405 Z: 85

Tutkijat: Jussila & Sepänmaa 2019 inventointi

Sijainti: Paikka sijaitsee Sulkavan kirkosta 11,3 km luoteeseen.

Huomiot: Kaislasen kaakkoispään koillisrannalla on lukuisia kaskiraunioita rannasta 70 - 160 m etäisyydellä. Kaskirauniot ovat rantaan laskevassa rinteessä ja rinteiden laen reunamilla, luoteis-kaakko suunnassa 190 m matkalla n 70 m leveydellä. Raunioita havaittiin kaikkiaan 28. Muutama raunio on maantasainen ja nelisivuinen n. 2 x 2 m kokoinen. Muut rauniot ovat erikokoisia n. 2 m halk - 1,2 m halk, pyörteitä ja pitkulaisia ja eri korkuisia. Kaikki sammalpeitteisiä ja hyvin ladottuja.

Alueen hienohiekkaisessa maaperässä on pinnassa maannos joka viittaa kaskeamiseen: n. 10 cm paksu vaalean harmaan kellertävä kerros kellertävän maannoksen B-kerroksen päällä. Tämä pinnan vaaleampi kerros ei siis ole podsolmaannoksen A-kerros vaan selvästi noen sekainen sekoittunut kerros - tyypillinen karhitulle kaskimaalle.

Vanhoissa kartoissa alueelle ei missään paikannu asutusta lähelle kiviraunioita. Lähin vanha talonpaikka on Halmeniemi n. 600 m koilliseen v. 1781-1810, 1838, 1847 ja 1919 ja 1973 (Salmela niminen talo) kartoilla. Alue kuuluu Partalan kylään.

Kyse on siis hyvin säilyneestä vanhasta kaskimaasta, jossa vielä sattuu olemaan pari kivikautista asuinpaikka.

Kartta s. 35 ja 39

Rauniot:

N	E
6859262	563465
6859267	563471
6859278	563463
6859293	563468
6859311	563458
6859317	563454
6859324	563451
6859371	563378
6859383	563351
6859364	563457
6859281	563455
6859299	563438
6859324	563445
6859327	563444
6859338	563448
6859341	563453



Keskellä matala, osin maan sisäinen nelisivuinen kiveys (N 6859369 E 563406)

6859343	563474
6859335	563464
6859317	563461
6859362	563450
6859369	563407
6859372	563406
6859369	563406
6859374	563384
6859402	563341
6859396	563386
6859380	563428
6859371	563459

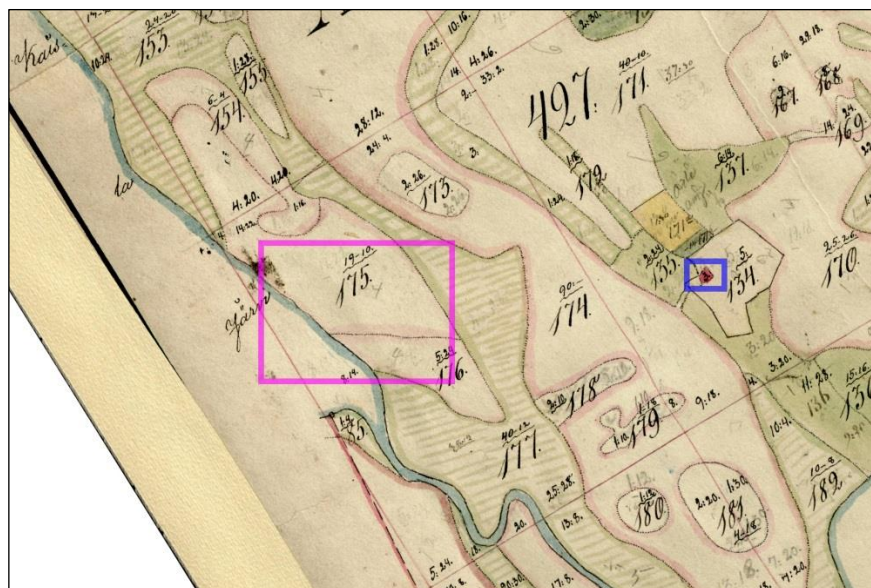


Yllä: kuvan keskellä on sama matala kiveys kuin edellisen sivun kuvassa, kaakkoon.

Alla: muuan tavanomaisempi kaskiraunio



Vasen: kivikautiselle asuinpaikalla (19) tehdyssä koekuopassa maannos on kaskimaalle tyypillinen.



Kaskiraunioalue 1781 kartalla, Oikealla Halmenniemen torppa (Partalan)

25 SULKAVA KAISLANEN 7

Mjtunnus:

Status: kiinteä muinaisjäänös (sm)

Ajoitus: historiallinen

Laji: valmistus: hiilihauta

Koordinatit: N: 6859816 E: 562831 Z: 90

Tutkijat: Jussila & Sepänmaa 2019 inventointi

Sijainti: Paikka sijaitsee Sulkavan kirkosta 12,0 km luoteeseen.

Huomioit: Kaislasen pohjoisrannalla, rannasta n. 90 m, jyrkän harjanteen reunalla on isohkon hiilihaudan jäänös: kuoppa jonka halkaisija on 3 m.



Hiilihauta on risukon ja kasvillisuuden peitossa.

26 SULKAVA KALATON

Mjtunnus:

Status: kiinteä muinaisjäänös (sm)

Ajoitus: historiallinen

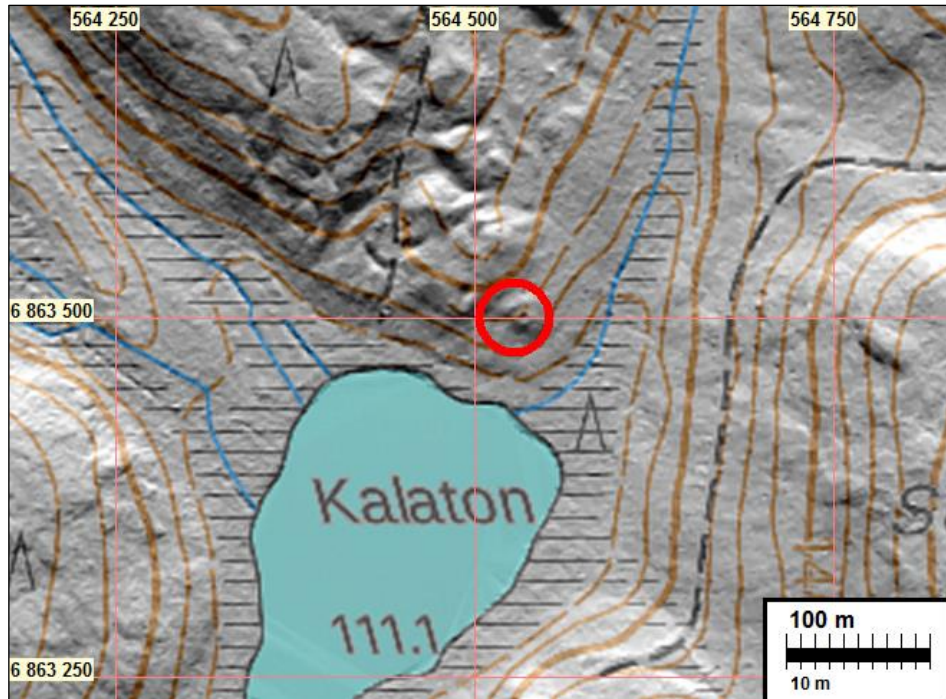
Laji: valmistus: hiilihauta

Koordinatit: N: 6863501 E: 564531 Z: 115

Tutkijat: Jussila & Sepänmaa 2019 inventointi

Sijainti: Paikka sijaitsee Sulkavan kirkosta 13,9 km luoteeseen.

Huomiot: Paikalla on kaksi hiilihautaa, Kalattoman pohjoisrannasta 60 m pohjoiseen. Itäisempi on suurehko, n. 5 m halkaisijaltaan. Vallit ja syvätkö. Se voisi olla myös halssiton tervahauta. Sen länsipuolella on toinen hiilihauta, halkaisija n. 3 m. Koordinaatit: N 6863489 E 564543, N 6863498 E 564526.



Pieni tervahauta tai iso hiilihauta. Itään.





Pieni tervahauta tai iso hiilihauta. itään.



Etelään.



Sen länsipuolella on kuoppa jossa hiiltä – ilmeisesti hiilihauta.

27 SULKAVA KYRSYÄNJÄRVI N PÄÄ

Mjtunnus:

Status: kiinteä muinaisjäänös (sm)

Ajoitus: historiallinen

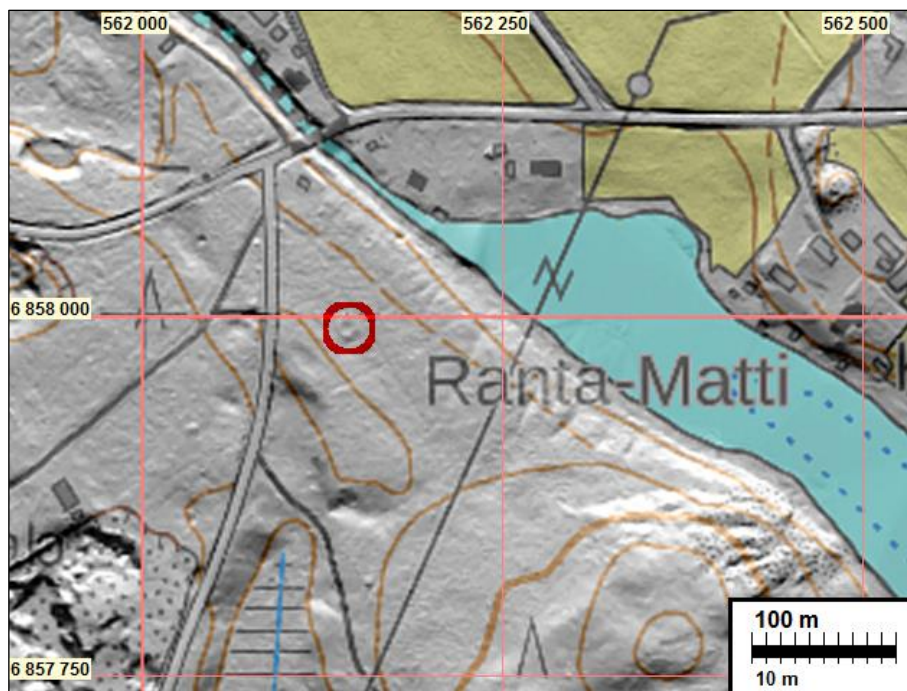
Laji: valmistus: tervahauta

Koordin: N: 6857991 E: 562144 Z: 95

Tutkijat: Jussila & Sepänmaa 2019 inventointi

Sijainti: Paikka sijaitsee Sulkavan kirkosta 11,4 km luoteeseen.

Huomiot: Kyrsyänjärven pohjoispäässä, Kyrsyänjoen suusta 90 m etelään on tasaisella hiekkakankaalla tervahauta, halkaisijaltaan 165 m, halssi itään.



Matalahkovallinen tervahauta kasvillisuuden peittämänä

28 SULKAVA AUMALAHTI 1

Mjtunnus:

Status: kiinteä muinaisjäänös (sm)

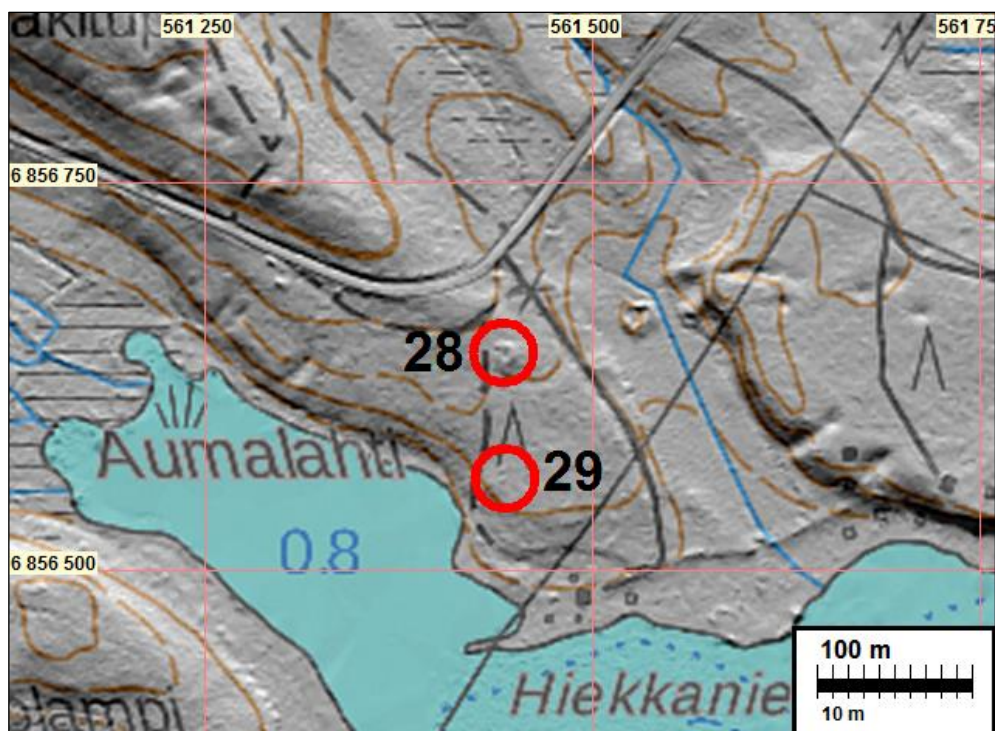
Ajoitus: historiallinen

Laji: valmistus: tervahauta

Koordinatit: N: 6856639 E: 561446 Z: 93

Tutkijat: Jussila & Sepänmaa 2019 inventointi

Sijainti: Paikka sijaitsee Sulkavan kirkosta 11,3 km luoteeseen.

Huomioit: Kyrsyänjärven länsirannan Aumalahden Koillisrannasta 90 m koilliseen on kan-
kaalla tervahauta, halkaisija n. 14 m, syvä keskuoppa, halssi länteen.

Tervahauta lännestä.

29 SULKAVA AUMALAHTI 2

Mjtunnus:

Status: kiinteä muinaisjäänös (sm)

Ajoitus: historiallinen

Laji: valmistus: hiilihauta

Koordin: N: 6856561 E: 561442 Z: 93

Tutkijat: Jussila & Sepänmaa 2019 inventointi

Sijainti: Paikka sijaitsee Sulkavan kirkosta 11,3 km luoteeseen.

Huomiot: Kyrsyänjärven länsirannan Aumalahden Koillisrannasta 34 m koilliseen on kan-
kaalla hiilihauta, halk n. 3 m.

Kartta edellisellä sivulla.



Hiilihauta – lapio sen keskellä pohjalla.



30 SULKAVA SILTASENLAHTI

Mjtunnus: 100006091
 Status: kiinteä muinaisjäännös (sm)
 Ajoitus: esihistoriallinen
 Laji: asuinpaikka

Koordin: N: 6854875 E: 561405 Z: 90

Tutkijat: Martti Koponen 2006 tarkastus, Vesa Laulumaa 2010 inventointi, Jussila & Poutiainen 2011 inventointi

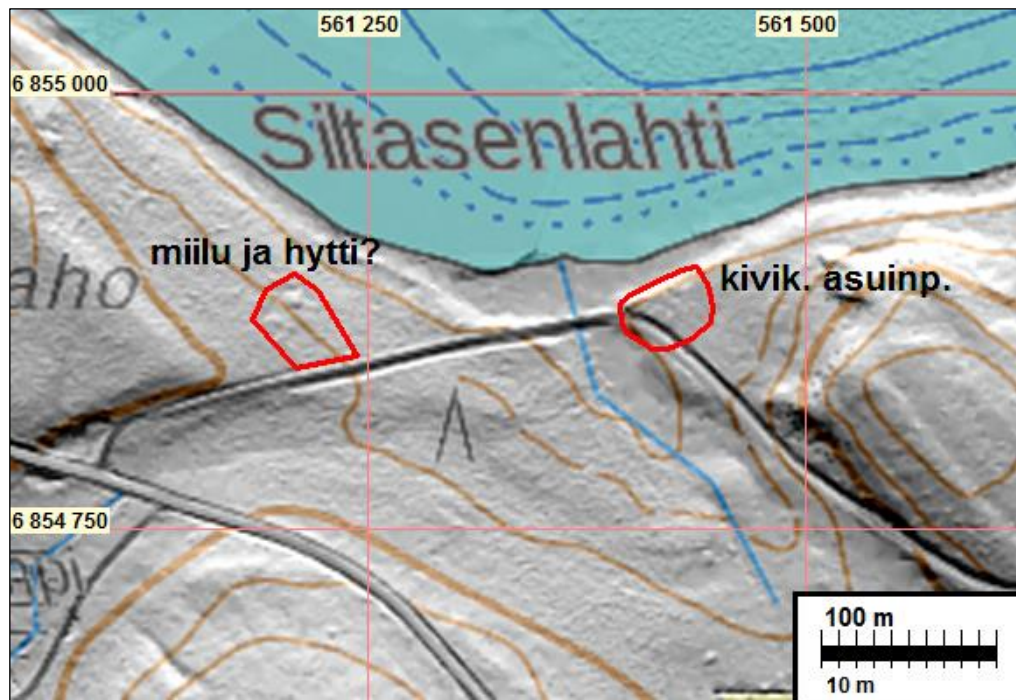
Sijainti: Paikka sijaitsee Sulkavan kirkosta 10,6 km länteen, Kyrsyänjärven etelärannalla
 Huomiot: Muinaisjäännösrekisteri: Kohde sijaitsee Sulkavan Kyrsyänjärven länteen pistävän Hyypiölahden etelärannalla, mäntykankaalla vanhalla rantatörmällä. Ojanpenkasta on löytynyt kvartsi-iskoksia. Löytökohdasta muutama kymmenen metriä länteen, tieltä ja tienpenkasta on myös löytynyt runsaahkosti kvartsi-iskoksia. Välissä on pieni notkelma tai lahdella, mutta on mahdollista että kohteet ovat samaa asuinpaikkaa. Paikalla on myös osin säilynyt raudansulatuspaikka, joskin Tarja Hedmanin kertomuksessa "Sulkavan alueen malminnostosta ja -kuljetuksesta Oravin ruukille" (Savonlinnan maakuntamuseo, 1990) kohde mainitaan tuhoutuneena. Noin 10 m tienpenkasta ja 10 m vanhan rantatörmän reunasta on halkaisijaltaan noin 10 metrin hiilimiilu ja sen lähellä toinen pienempi kuoppa. Tiepenkan reunassa noin 10 m hiilimiilusta länteen on runsaahkosti kuonaa ja kiviä osin säilyneestä sulatushytistä. Näin ollen kyseessä ei ole tuhoutunut raudansulatuspaikka.

Jussila & Poutiainen 2011:

Havaitsimme kvartseja puron itäpuolella, tien pohjoispuolella olevassa liki 2 m korkeassa tieleikkauksessa, muinaisrantatörmän laen reunamilla. Kohdalla tie laskee puroalaaksoon ja korkeasta niemenokan muodostavasta törmästä on leikattu koko länsikärki pois tien kohdalta - vain kapea osa jäljellä tien ja törmän pohjoisreunan välillä. Aiemmissa löytötiedoissa mainittu ojanpenkka vaikuttaa kyllä vesijätöltä - olisiko tietä tehdessä kvartsi levinneet ylempää idästä alas ojanreunoille. Johonkinhan maa on viety kun tie leikattu törmän läpi ja ojan ympäristössä tietä on kohotettu. Puron länsipuolella tie kohoaa taas törmän päälle mutta törmää ei ole pahasti leikattu kuin tien eteläpuolelta missä jo rinne jossa asuinpaikkaa ei voi olla. Puron länsipuolella en havainnut mitään merkkejä esihistoriasta. Seillä on myös törmän päällä oleva tasanne kapeahko. Koekuoppia tein hieman kauemmaksi länteen missä törmän päällä oleva tasanne levenee mutta en havainnut esihistoriaan viittaavaa. Olisiko vanhassa tiedossa mainittu "länteen" tarkoittanut "itään" - missä nyt havaittiin kvartseja (joita ei otettu talteen). Paikka on topografisesti hyvin edullinen pyyntikulttuurin asuinpaikalle - kivikautisuushan on vain oletus.

Miilun länsipuolella olevassa tienlaidan ojassa en havainnut mitään, joskaan sitä en penkonut ja ojanreunat osin jo kasvillisuuspeitteisiä. Merkkejä hytistä en havainnut mutta hyvin matala (hajotettu?) sellainen voi paikalla silti olla - koekuoppia ei voinut muinaisjäännökselle nyt luvatta tehdä. Miilun koillispuolella on osin rantatörmän reunalle tehty laakea kuoppa, halk n. 3 m. Kuoppa ei vaikuta resenteilä ja se liitynee miiluun ja mahdolliseen rautahytettiin.

Jussila & Sepänmaa 2019: Paikka ennallaan – ei katsottu tarkemmin. Hiilimiilun alue vesakon peittämä. Tien reunamilla ei mitään havaintoja raudanvalmistuksesta tms.



31 SULKAVA NILJAKANLAHTI

Mjtunnus: 1000019678
 Status: kiinteä muinaisjäänös (sm)
 Ajoitus: esihistoriallinen
 Laji: asuinpaikka

Koordin: N: 6854839 E: 562751 Z: 91

Tutkijat: Jussila & Poutiainen 2011 inventointi

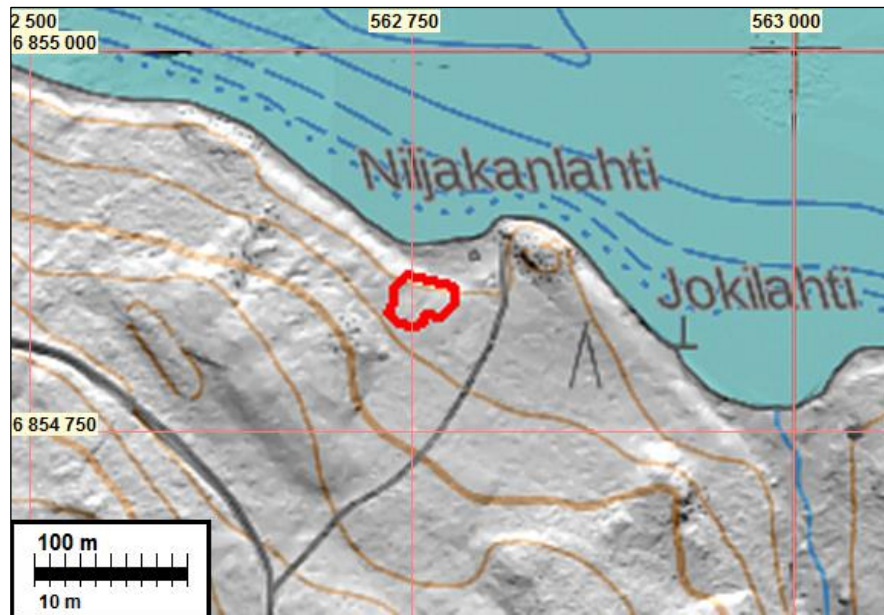
Löydöt: KM 39090, 19,2 g, 12 kpl, kvartsi-iskoksia, Jussila & Poutiainen 2011, diar. 10.4.2012.

Sijainti: Paikka sijaitsee Sulkavan kirkosta 9,4 km länteen, Kyrsyänjärven etelärannalla.

Huomiot: Jussila & Poutiainen 2011:

Vanhan rantatörmänpäälle tehdystä kahdesta vierekkäin olevasta koekuopasta löytyi kvartsi-iskoksia, toisesta niistä runsaasti. Muista tasanteelle kaivetuista koekuopista ei löytöjä. Asuinpaikka on vanhalla rantatörmällä, ja löytökohta on lähellä törmän reunaa. Maalaji on hiekkamoreeni. Paikalla on tavallaan niemeke, jonka kahden puolen on raviinit. Niillä toisesta, asuinpaikasta noin 15 m itään on rännihauta (tervahauta). Alueen rajaus koekuopituksen ja topografian perusteella löytökohtan ympärillä arvio noin +/-10 m. Kyseessä suppea-alainen mutta ehjä pyyntikulttuurin asuinpaikka. Maaperä hiekkaa.

Paikkaa ei tarkastettu v. 2019



32 SULKAVA RÖTSÄNNIEMI

Mjtunnus:

Status: kiinteä muinaisjäänös (sm)

Ajoitus: kivikautinen

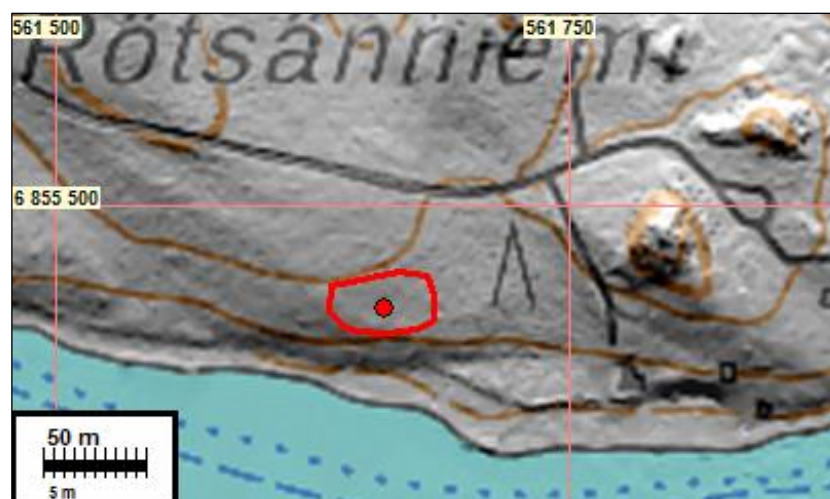
Laji: asuinpaikka

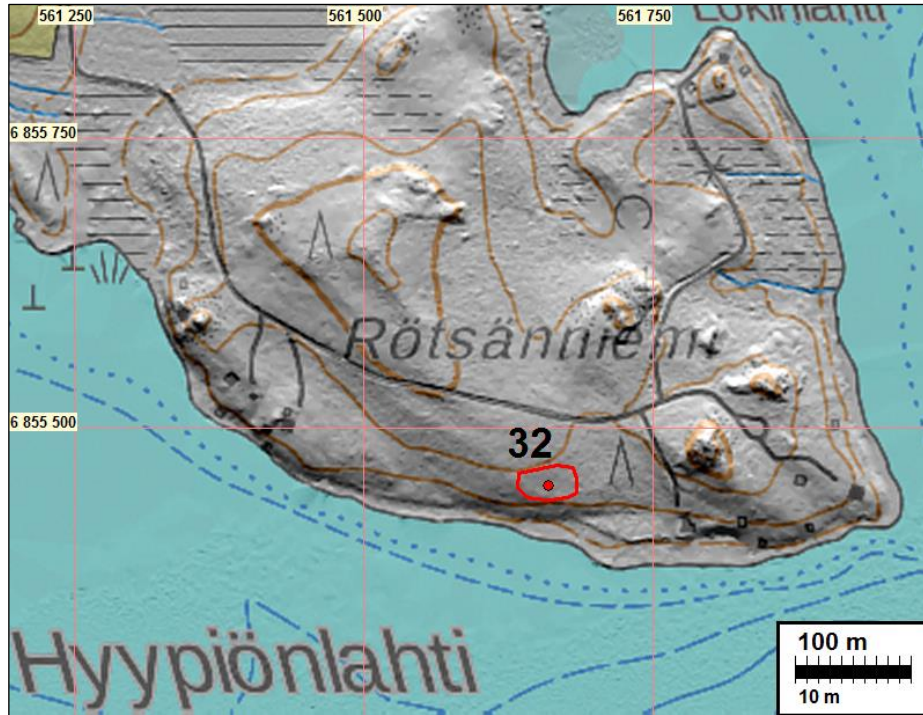
Koordin: N: 6855450 E: 561660 Z: 87

Tutkijat: Jussila & Sepänmaa 2019 inventointi

Sijainti: Paikka sijaitsee Sulkavan kirkosta 10,6 km länteen.

Huomiot: Kyrsyänjärven lounaispäässä Rotsännimen etelärannan keskivaiheilla on kivikautinen asuinpaikka. Rannasta nousevan korkeahkon törmän päälle tehdystä koekuopasta tuli keramiikkaa ja palanutta luuta. Paikka on tasaista kangasta josta maasto nousee asuinpaikan takana loivasti pohjoiseen. Lännessä törmä nousee ja maaperä on kivisempää. Idässä taas törmä laskee. Paikka rajautuu topografian perusteella melko hyvin.





T Sepänmaa tutkii koekuoppaa josta löytöjä.





Asuinpaikkaa.

33 SULKAVA JÄNISSALO

Mjtunnus:

Status: kiinteä muinaisjäänös (sm)

Ajoitus: historiallinen

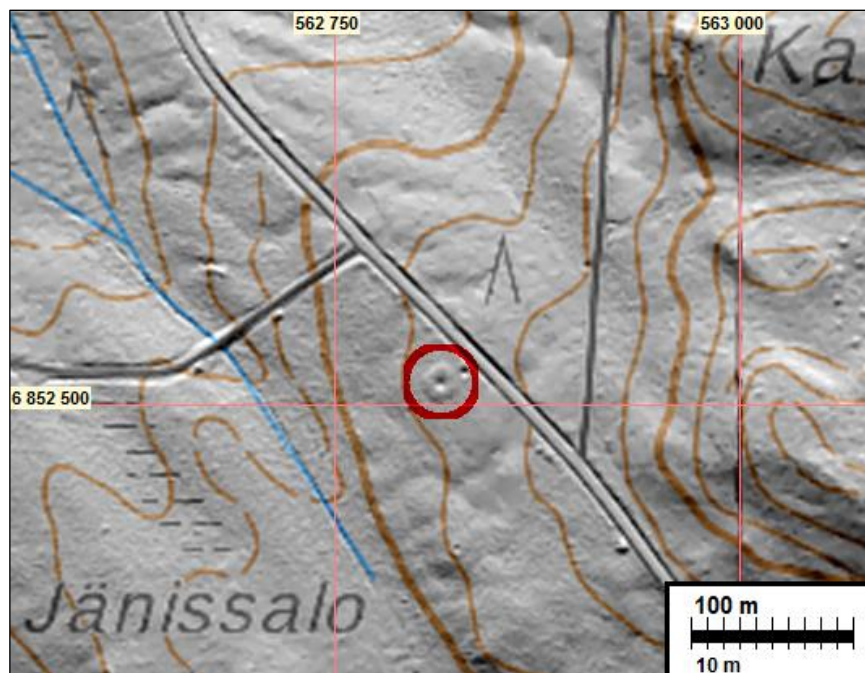
Laji: valmistus: tervahauta

Koordin: N: 6852515 E: 562815 Z: 125

Tutkijat: Jussila & Sepänmaa 2019 inventointi

Sijainti: Paikka sijaitsee Sulkavan kirkosta 8,7 km länteen.

Huomiot: Koskutjärventien varrella, sen länsipuolella on iso tervahauta, halkaisija 17 m. Hauta on tiheän kasvillisuuden ja vesakon peitossa.



34 SULKAVA KINKOLAMPI N

Mjtunnus:

Status: kiinteä muinaisjäänös (sm)

Ajoitus: historiallinen

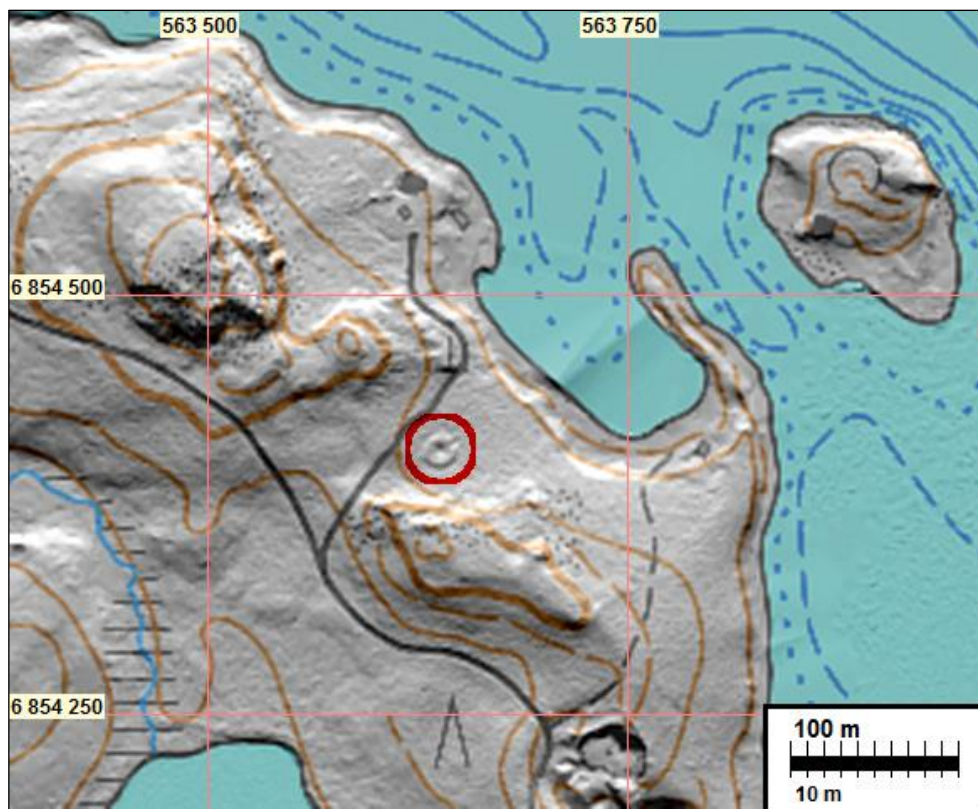
Laji: valmistus: tervahauta

Koordinatit: N: 6854408 E: 563640 Z: 88

Tutkijat: Jussila & Sepänmaa 2019 inventointi

Sijainti: Paikka sijaitsee Sulkavan kirkosta 8,4 km länteen.

Huomioit: Kyrsyänjärven etelärannalla, Kyrsyänjärven ja Kinkolammen välisellä kannaksella on iso tervahauta, halkaisija 20 m, halssi koilliseen.



Tervahauta vesakon ja kasvillisuuden peittämänä.

35 SULKAVA KUKKURINMÄKI 1

Mjtunnus:

Status: kiinteä muinaisjäänös (sm)

Ajoitus: historiallinen

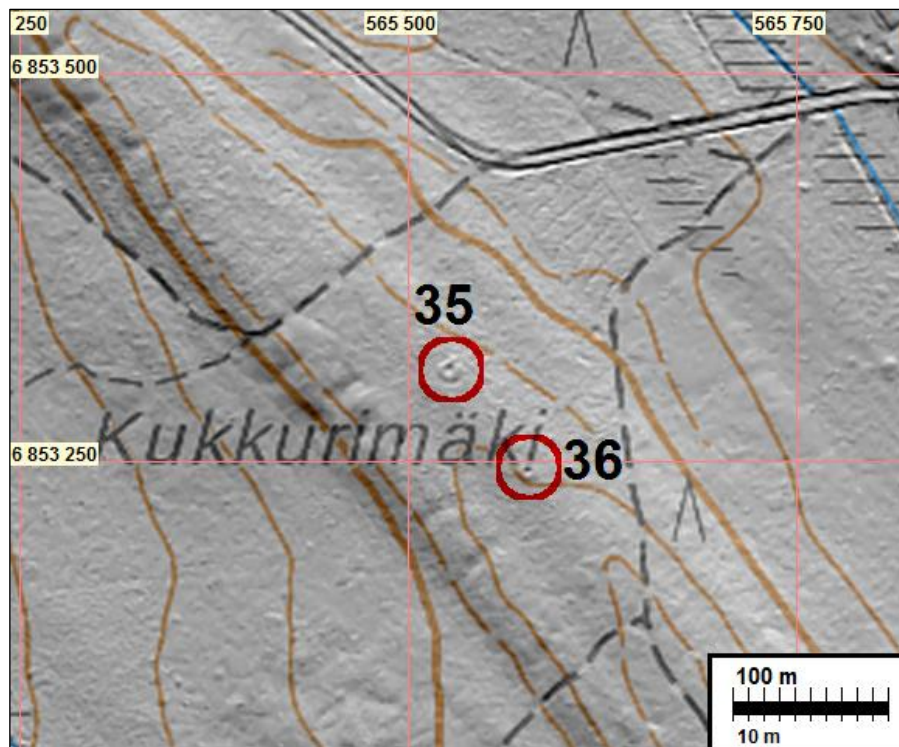
Laji: valmistus: tervahauta

Koordin: N: 6853308 E: 565527 Z: 124

Tutkijat: Jussila & Sepänmaa 2019 inventointi

Sijainti: Paikka sijaitsee Sulkavan kirkosta 6,2 km länteen.

Huomiot: Kyrsyänjärven kaakkoispään rannasta runsas kilometri kaakkoon, Väätlänmäen tien eteläpuolella sijaitsevan Kukkurinmäen laella on kaksi tervahautaa. Tämä on luoteisempi. Halkaisija 16 m, halssi koilliseen. Syvä keskuskuoppa. 80 m kaakkoon on toinen tervahauta (kohde 36). Alue on vesakkoista nuorta metsää ja tervahauta on vesakon peitossa.

**36 SULKAVA KUKKURINMÄKI 2**

Mjtunnus:

Status: kiinteä muinaisjäänös (sm)

Ajoitus: historiallinen

Laji: valmistus: tervahauta

Koordin: N: 6853244 E: 565577 Z: 125

Tutkijat: Jussila & Sepänmaa 2019 inventointi

Sijainti: Paikka sijaitsee Sulkavan kirkosta 6,2 km länteen.
 Huomiot: Kyrsyänjärven kaakkoispään rannasta runsas kilometri kaakkoon, Väätlänmäentien eteläpuolella sijaitsevan Kukkurinmäen laella on kaksi tervahautaa. Tämä on kaakkoisempi. Halkaisija 12 m. Syvä keskuskuoppa. 80 m luoteeseen on toinen tervahauta (kohde 35).

kartta edellisellä sivulla

Tervahaudan valliilta keskuskuoppaan



37 SULKAVA TARSIONLAHTI

Mjtunnus:

Status: kiinteä muinaisjäänös (sm)

Ajoitus: historiallinen

Laji: valmistus: hiilihauta

Koordin: N: 6855307 E: 564518 Z: 90

Tutkijat: Jussila & Sepänmaa 2019 inventointi

Sijainti: Paikka sijaitsee Sulkavan kirkosta 8,0 km luoteeseen.

Huomiot: Kyrsyänjärven eteläosan koillisrannalla, Tarsionlahden pohjukan pohjoisrannalla, rantatörmän päällä on hiilihauta. Halkaisija n. 2 m.





38 SULKAVA KUIKANLAHTI

Mjtunnus:

Status: kiinteä muinaisjännös (sm)

Ajoitus: historiallinen

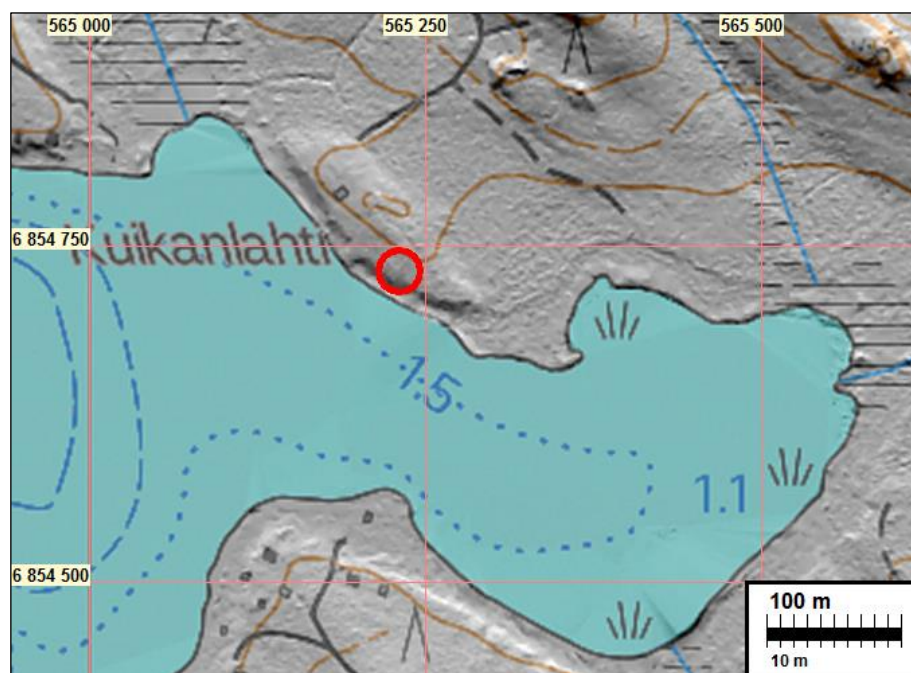
Laji: valmistus: hiilihauta

Koordin: N: 6854732 E: 565231 Z: 90

Tutkijat: Jussila & Sepänmaa 2019 inventointi

Sijainti: Paikka sijaitsee Sulkavan kirkosta 7,1 km luoteeseen.

Huomiot: Kyrsyänjärven kaakkoispään pohjoisrannalla, rantatörmän päällä on hiilihauta, halk. 2 m.





Lapio hiilihaudan pohjalla.

39 SULKAVA KOIVURANTA

Mjtunnus:

Status: kiinteä muinaisjäänös (sm)

Ajoitus: historiallinen

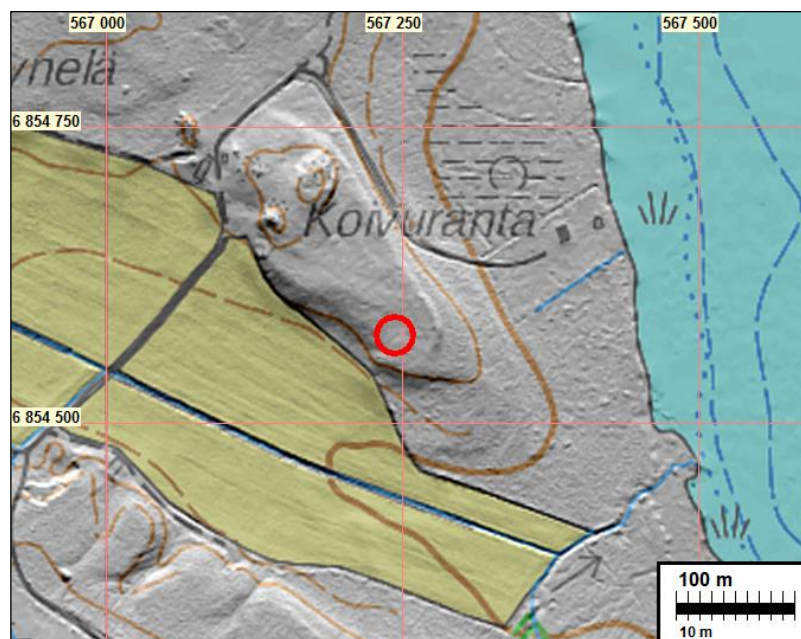
Laji: valmistus: hiilihauta tai tervahauta

Koordin: N: 6854574 E: 567244 Z: 87

Tutkijat: Jussila & Sepänmaa 2019 inventointi

Sijainti: Paikka sijaitsee Sulkavan kirkosta 5,3 km luoteeseen.

Huomiot: Kuhajärven keskiosan länsirannalla olevan mäenharjanteen eteläosassa on pieni tervahauta, halkaisija 10 m ja siinä leveät vallit. Halssiton. Kyse voi olla myös isosta hiilihaudasta.





Terva- tai hiilihauta vesakon peittämänä

Tuhoutunut muinaisjännös

1 SULKAVA HYTINNIITYT

Mjtunnus:

Status: tuhoutunut muinaisjännös

Ajoitus: ajoittamaton

Laji: valmistus: rautasulatto

Koordin: N: 6858484 E: 562594 Z: 87,5

Tutkijat: Hedman T 1990 inventointi

Sijainti: Paikka sijaitsee Sulkavan kirkosta 11,3 km luoteeseen.

Huomiot: Hedman 1990:

Raudanvalmistuspaikka sijaitsee Kyrsyän kylässä, lähellä Rytinniityt nimistä pelto-
aluetta. Etäisyys tiestä alle 20 m. Malminnostopaikkana on voinut olla joko
Kaislanen tai Kyrsyänjärvi mahdollisesti myös aivan raudanvalmistuspaikan vierel-
tä alkava suoalue, joka nyt on kuivattu pelloksi (em.. Rytinniityn alue). Melko suu-
ren kokonsa puolesta vaikuttaisi järvimalmin valmistuspaikalta. Ympäröivä metsä
on vanhaa kuusimetsää, paikkaa peittää vahva sammalkerros. Valmistuspaikka on
säilynyt melko eheänä ja selvästi rajattavana.

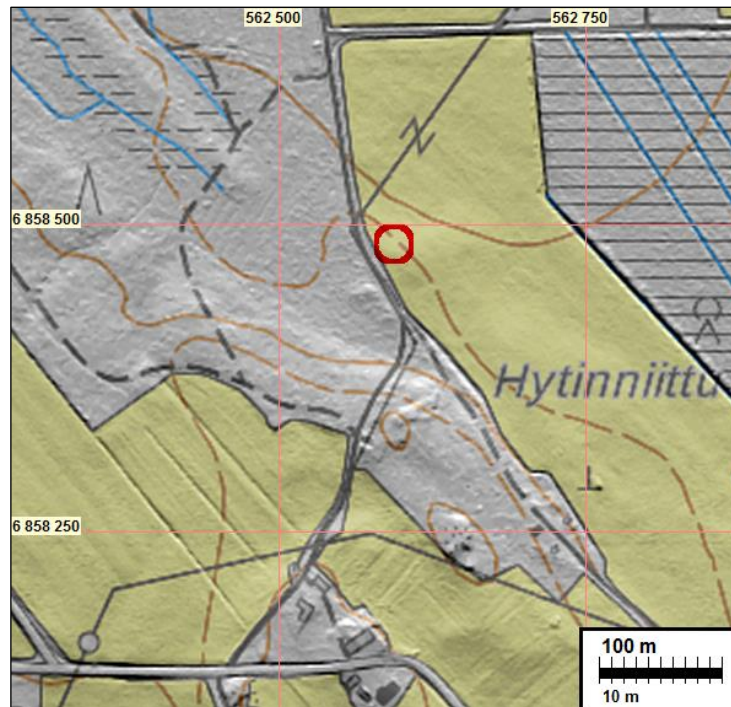
Kuonakasan korkeus (korkeimmillaan) n. 1.5 m ja pituus n. 10 m. Muodoltaan se
on pitkulainen ja muodostaa koko valmistuspaikan etelän puoleisen sivun. Kuona
on painavaa ja kokkareet melko suurikokoisia. Kivilatomus joka on mahdollinen
hytin paikka sijaitsee kuonakasan pohjoispuolella ja on halkaisijaltaan 2-4 m. Ki-
vien ja kuonakasan välissä on matala kuopanne. Hiilikuopan pohja on kivilato-
muksen luoteispuolella. Halkaisijaltaan 6-7 m. Kuoppa on hyvin matala. Oppaan a
toiminut Martti Kämäräinen arveli malminnostopaikaksi Kyrsyänjärveä, josta mal-

mia on nostettu vielä vuosisadan vaihteessa. Paikan on tarkastanut 10.7.1990
Tarja Hedman

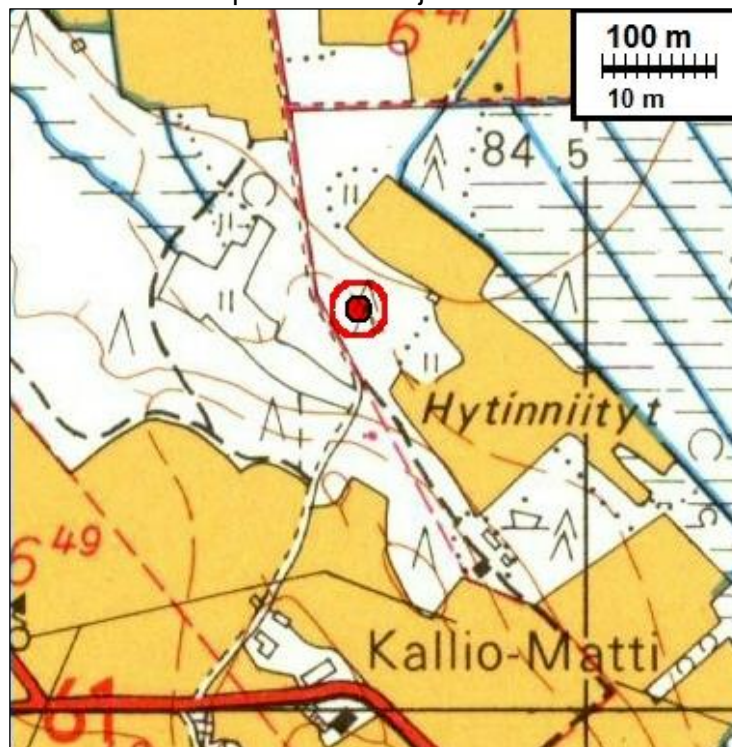
Jussila 2019:

Hedmanin koordinaattien mukainen ja raportin karttaotteelle merkitty kohta ja alue on nyt peltona. Sitä ei tarkemmin katsottu. Oletettavasti rakenteet hävinneet pelonraivauksessa. Heinällä olevasta pellosta ei nyt saatu mitään havaintoja.

Paikka sijaitsee Kyrsyänjärven pohjoispään pohjoispuolella, järven ja Kaislasen välisellä kannaksella. Kohde ei ole muinaisjäännösrekisterissä.



Alla ote v. 1973 peruskartasta jolloin alue ollut metsää.



Löytöpaikat**7 SULKAVA HIIDENVUORI**

Mjtunnus: 1000004121
 Status: löytöpaikka
 Ajoitus: kivikautinen
 Laji: löytöpaikka

Koordin: N: 6859788 E: 566860 Z: 84

Tutkijat: Jussila & Sepänmaa 2019 inventointi, Sepänmaa 1995 tarkastus

Sijainti: Paikka sijaitsee Sulkavan kirkosta 9,5 km luoteeseen.

Huomiot: Sepänmaa 1995:

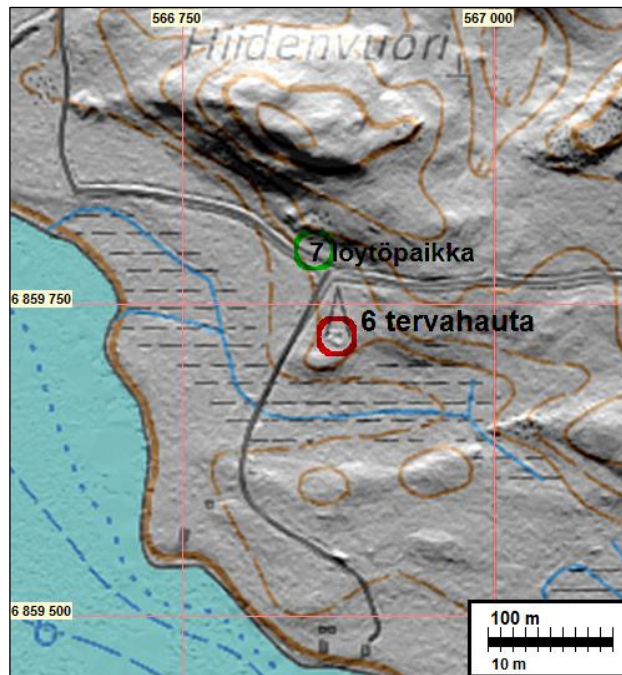
Tarkastin Partalan kaava-alueella Leena Lehtisen kanssa 25.6.-95. Samassa yhteydessä havaitsimme pari kvartsi-iskosta Tervakankaan poikki kulkevan tien pinnassa Hiidenvuoren eteläpuolella. Toinen kvartsi-iskos oli koordinaattien osoittamassa paikassa, toinen noin 60 m itään. Iskokset jätettiin paikalleen. Maaperä paikalla on melko karkeaa hiekkaa. Lähistöllä on myös moreenia. Jos iskokset liittyvät asuinpaikkoihin, olisi tien eteläpuolella potentiaalisen näköistä aluetta. Aina-kin tieltä katsoen on tien eteläpuolella noin 85 ja 87 m:n tasoilla selvät rantatörmät, tiestä joitakin kymmeniä metrejä etelään. Asuinpaikkoja kannattaisi etsiä näiden törmien reunoilta. Tarkastuksen yhteydessä tarkastettiin kuitenkin vain tienpinta, koekuoppia ei tehty.

Jussila & Sepänmaa 2019:

V. 1995 havainnot on tehty nykyisten mökkiteiden risteuksen kohdilta - Lohnajärventiestä erkaneen kohdalla nimetön tie etelään. Sitä ei ollut vielä v. 1995. Tarkastelimme löytöpaikan tienoilla avoimet tieleikkaukset ja ojat. teimme alueelle lukuisia koekuoppia. Missään emme havainneet mitään esihistoriaan viittaavaa. Kelpoisaa kivikautisen asuinpaikan maastoa olisi risteuksen etelä-kaakkoispuolella (missä on tervahauta) ja pohjoispuolella. Mutta mitään asuinpaikkaan viittaavia havaintoja ei kovasta yrityksestä huolimatta saatu. Olisivatko 1995 kvartsit voineet olla peräisin tienteosta (sepeliä) tai olisiko paikalla ollut suppea asuinpaikka joka on tuhoutunut uuden mökkitien teossa? Toisaalta senkään oijista ei mitään merkkejä havaittu. Paikka jää löytöpaikaksi joka täytyy todeta epävarmaksi.



Löytöpaikkaa Lohnajärventien pohjoisreunamilla, luoteeseen ja itään.



40 SULKAVA LAHTI

Mjtunnus:

Status: löytöpaikka

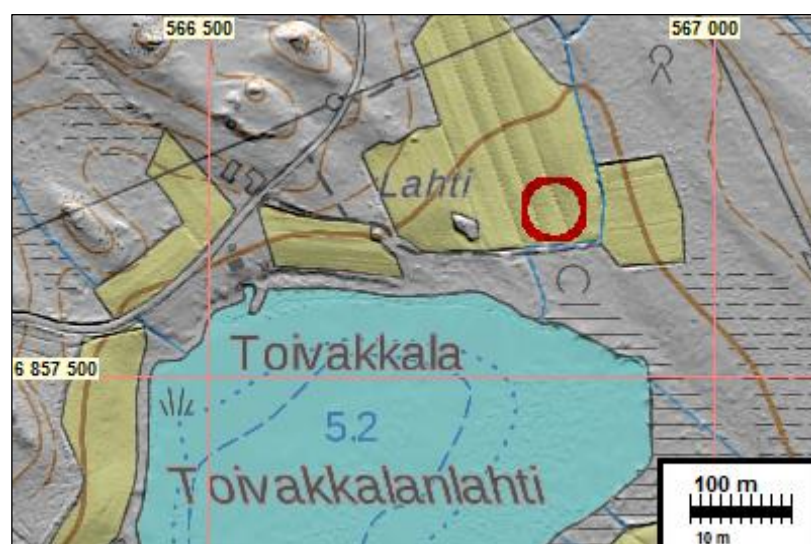
Ajoitus: kivikautinen

Laji: löytöpaikka

Koordin: N: 6857664 E: 566842 Z: 78

Löydöt: KM 23903, 1 kpl, tasataltta, O. Qvintus 1987, diar. 10.12.1987, Mitat: 74 x 37 x 21 mm.nelisivuinen, poikkileikkaus hieman neliömäinen, kantaan kape-neva, terän lasku toisella lappeella kupera, toisella suoraperunakoneen lajitteluhihnalta.

Huomiot: Kuhajärven pohjoispäässä sijaitsevan Lahden tilan autiosta päärakennuksesta 200 m itään pellostä on v. 1987 löytynyt tasataltta (KM 23903). Löytöpaikka on tasais-ta, alavaa ja vesijättöistä peltoa. Ilmeisesti veteen hukattu esine,



Mahdolliset muinaisjäännökset

Nämä ovat isojakokartoilta paikannettuja vanhoja, 1700 luvun talonpaikkoja, jotka ovat autoituneet ennen v. 1973 (peruskartta 1973). Ne sijaitsevat pelloissa, eikä niiden tarkkaa sijaintia ja säilyneisyyttä voitu inventoinnissa varmistaa.

42 SULKAVA PARTALA PUUSTELLI

Mjtnnus:

Status: mahdollinen muinaisjäännös (S)

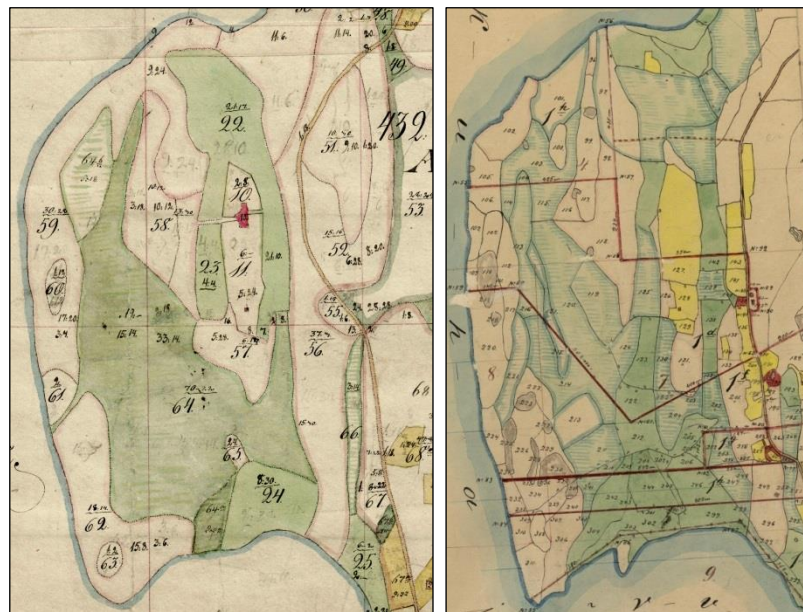
Ajoitus: historiallinen

Laji: asuinpaikka: talotontti

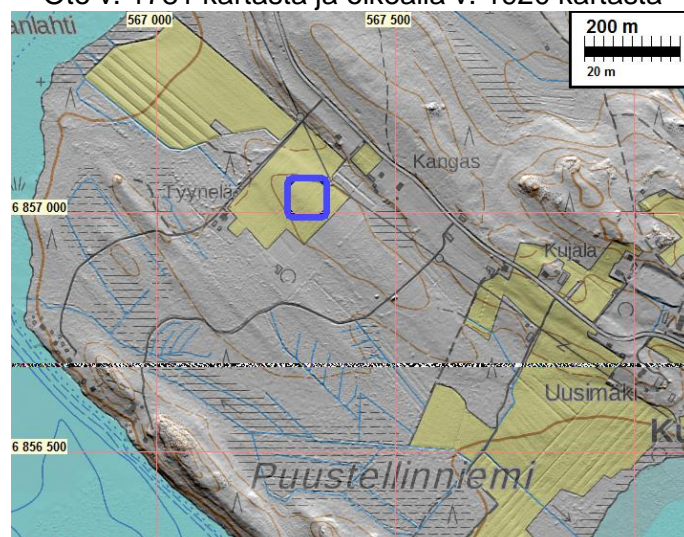
Koordin: N: 6857029 E: 567316

Tutkijat: Jussila & Sepänmaa 2019 inventointi

Sijainti: Paikka sijaitsee Sulkavan kirkosta 6,9 km luoteeseen. Vuoden 1883 Partalan tiluksien kartassa puustelli on samalla paikalla kuin 1781 mutta v. 1920 kartalla se on hävinnyt. Paikka on siis autoitunut ja raivattu pelloksi 1883 - 1920 välillä.



Ote v. 1781 kartasta ja oikealla v. 1920 kartasta



43 SULKAVA PARTALA TORPPA / VANHA PARTALA

Mjtunnus:

Status: mahdollinen muinaisjäännös (S)

Ajoitus: historiallinen

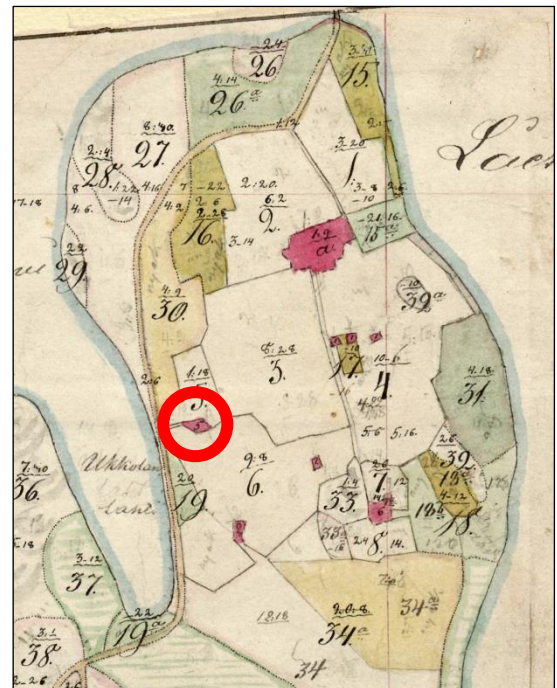
Laji: asuinpaikka: talotontti

Koordin: N: 6858901 E: 566452

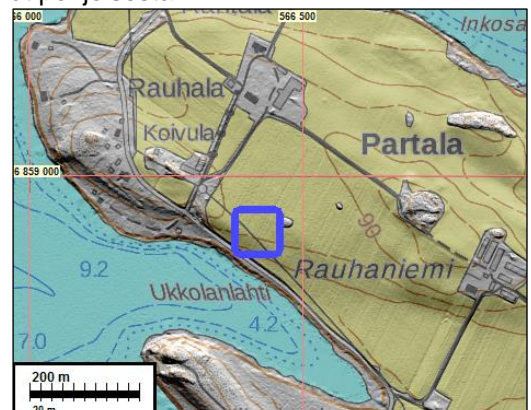
Tutkijat: Jussila & Sepänmaa 2019 inventointi

Sijainti: Paikka sijaitsee Sulkavan kirkosta 9,0 km luoteeseen. Paikalla on ollut torppa 1700-luvun lopun ja vielä 1800 luvun kartoissa. Nyt sen paikka on peltona ja kauempaa katsottuna sen kohdilla on tummaa maata joka erottuu viereisestä pelto- maasta. V. 1647 maakirjakartalle piirretty ”alkuperäinen” Partalan talonpaikka saattaisi sijoittua samoille kohdin – tai ainakin lähelle. Tarkastelimme alueen pihat ja metsämaat tarkoin mutta emme missään havainneet merkkejä vanhasta asu- tuksesta. peltoa saatoimme tarkastella ainoastaan rajoitetusti, koska se oli oraalla. Vanha 1647 Partalan tallon paikka on hankala paikantaa - mutta se voisi olla si- jainnut juuri em. torpan kohdilla. Tuskin kovin paloa pohjoisempana.

Alla v. 1547 kartta Partalasta ja oikealla ote v.1781 kartasta. Siinä torpanpaikka, jonka tienoilla vanha Partala on saattanut sijaita, on merkattu ympyrällä.



Alla pelto, missä torppa sijainnut pohjoisesta



44 SULKAVA HASULA NILJAKANMÄKI TORPPA

Mjtunnus:

Status: mahdollinen muinaisjäännös (S)

Ajoitus: historiallinen

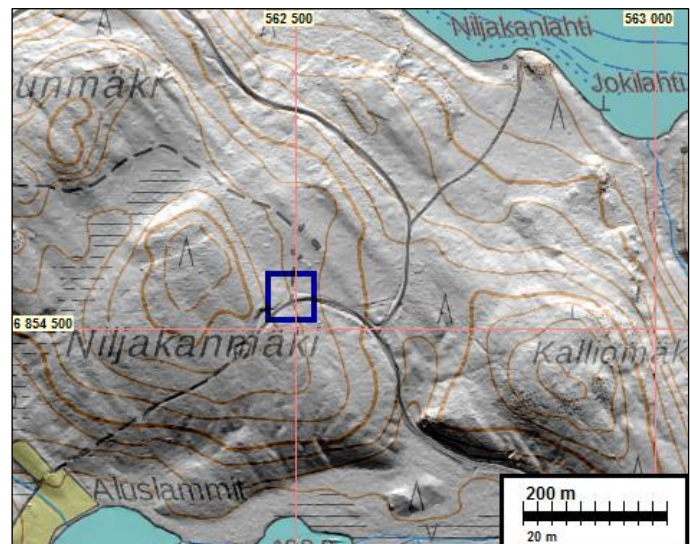
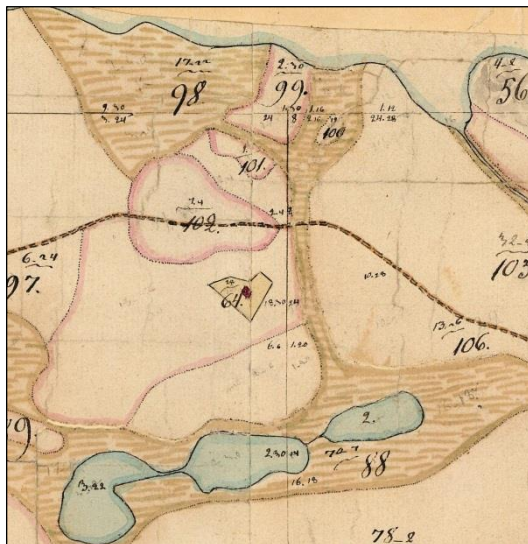
Laji: asuinpaikka: talotontti

Koordin: N: 6854545 E: 562494

Tutkijat: Jussila & Sepänmaa 2019 inventointi

Sijainti: Paikka sijaitsee Sulkavan kirkosta 9,5 km länteen. Talon vanha paikka on autoitunut ennen 1970-lukua ja talo siirtynyt pohjoisemmaksi. paikannus on hieman epävarma. Saattaa olla, että talo on ollut hieman paikannusta etelämpänä. Tämä vanha kartta tuli tietoon vasta raportintekovaiheessa ja paikkaa ei siten osattu maastossa tarkastaa.

Ote 1781 kartasta



45 SULKAVA VÄÄTÄLÄNMÄKI TALO A

Mjtunnus:

Status: mahdollinen muinaisjäännös (S)

Ajoitus: historiallinen

Laji: asuinpaikka: talotontti

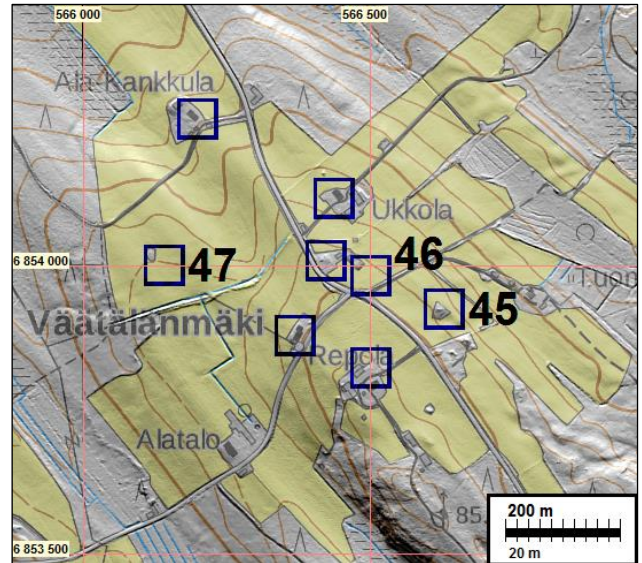
Koordin: N: 6853923 E: 566631

Tutkijat: Jussila & Sepänmaa 2019 inventointi

Sijainti: Paikka sijaitsee Sulkavan kirkosta 5,4 km luoteeseen. Väätälänmäessä kolme 1700-luvun talonpaikkaa on autoitunut. Tämä on niistä läntisin.



Ote 1780 kartasta



46 SULKAVA VÄÄTÄLÄNMÄKI TALO B

Mjtunnus:

Status: mahdollinen muinaisjäännös (S)

Ajoitus: historiallinen

Laji: asuinpaikka: talotontti

Koordin: N: 6853982 E: 566502

Sijainti: Paikka sijaitsee Sulkavan kirkosta 5,6 km luoteeseen. Paikannus 1780 isojakokartasta. Paikka nyt peltoa

47 SULKAVA VÄÄTÄLÄNMÄKI TALO C

Mjtunnus:

Status: mahdollinen muinaisjäännös (S)

Ajoitus: historiallinen

Laji: asuinpaikka: talotontti

Koordin: N: 6853999 E: 566142

Tutkijat: Jussila & Sepänmaa 2019 inventointi

Sijainti: Paikka sijaitsee Sulkavan kirkosta 5,9 km länteen. Paikannus 1780 isojakokartasta. Paikka nyt peltoa

48 SULKAVA KAMMOLA TALO 1

Mjtunnus:

Status: mahdollinen muinaisjäännös (S)

Ajoitus: historiallinen

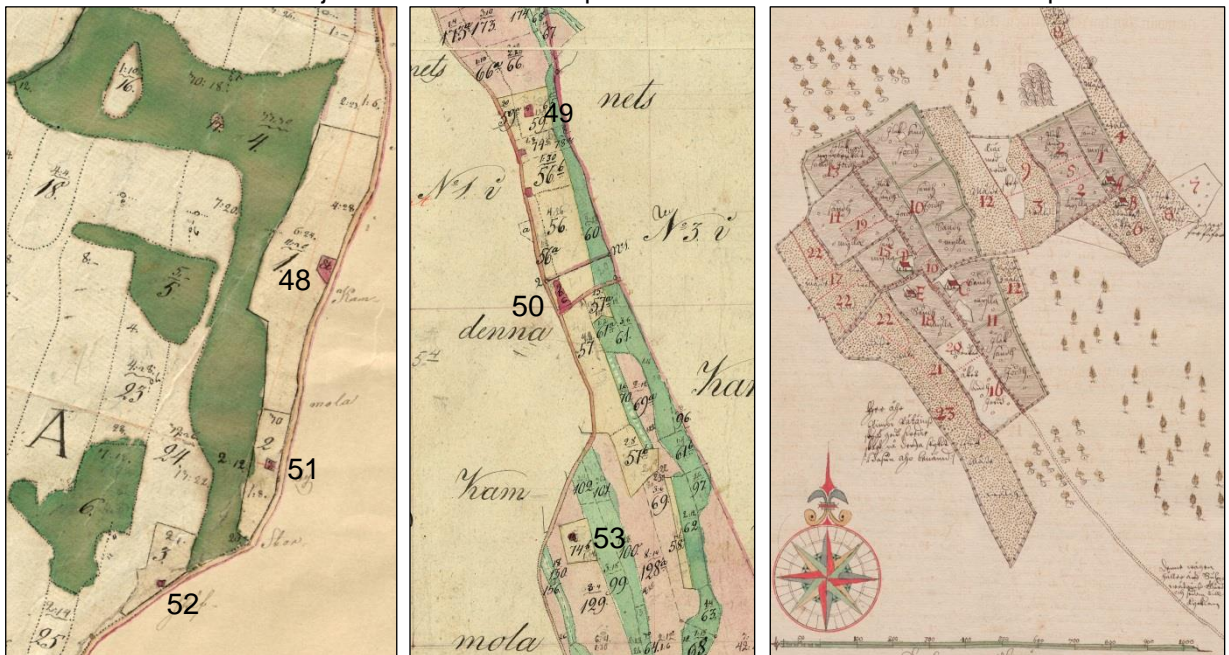
Laji: asuinpaikka: talotontti

Koordin: N: 6856373 E: 564743

Tutkijat: Jussila & Sepänmaa 2019 inventointi
 Sijainti: Paikka sijaitsee Sulkavan kirkosta 8,3 km luoteeseen. 1780 kartoilta paikannettu talonpaikka joka nyt peltona.



Ote 1780 kartasta ja oik. näistä kartoista paikannetut 1700-luvun Kammolan talonpaikat



Otteet 1780 kartoista ja oikealla v. 1647 maakirjakartasta

49 SULKAVA KAMMOLA TALO 3

Mjtnnusus:
 Status: mahdollinen muinaisjännös (S)
 Ajoitus: historiallinen
 Laji: asuinpaikka: talotontti

Koordin: N: 6856570 E: 564689

Tutkijat: Jussila & Sepänmaa 2019 inventointi
 Sijainti: Paikka sijaitsee Sulkavan kirkosta 8,5 km luoteeseen. 1780 kartoilta paikannettu talonpaikka joka nyt peltona.

50 SULKAVA KAMMOLA TALO 6

Mjtunnus:

Status: mahdollinen muinaisjäännös (S)

Ajoitus: historiallinen

Laji: asuinpaikka: talotontti

Koordin: N: 6856246 E: 564940

Tutkijat: Jussila & Sepänmaa 2019 inventointi

Sijainti: Paikka sijaitsee Sulkavan kirkosta 8,1 km luoteeseen.

Kartta ed. sivulla

51 SULKAVA KAMMOLA 1 TORPPA

Mjtunnus:

Status: mahdollinen muinaisjäännös (S)

Ajoitus: historiallinen

Laji: asuinpaikka: talotontti

Koordin: N: 6856011 E: 565069

Tutkijat: Jussila & Sepänmaa 2019 inventointi

Sijainti: Paikka sijaitsee Sulkavan kirkosta 7,9 km luoteeseen. 1780 kartoilta paikannettu talonpaikka joka nyt peltona.

Kartta ed. sivulla

52 SULKAVA KAMMOLA 1 TORPPA 2

Mjtunnus:

Status: mahdollinen muinaisjäännös (S)

Ajoitus: historiallinen

Laji: asuinpaikka: talotontti

Koordin: N: 6855773 E: 565106

Tutkijat: Jussila & Sepänmaa 2019 inventointi

Sijainti: Paikka sijaitsee Sulkavan kirkosta 7,7 km luoteeseen. 1780 kartoilta paikannettu talonpaikka joka nyt peltona.

Kartta ed. sivulla

53 SULKAVA KAMMOLA TALO 5

Mjtunnus:

Status: mahdollinen muinaisjäännös (S)

Ajoitus: historiallinen

Laji: asuinpaikka: talotontti

Koordin: N: 6855713 E: 565177

Tutkijat: Jussila & Sepänmaa 2019 inventointi

Sijainti: Paikka sijaitsee Sulkavan kirkosta 7,6 km luoteeseen. 1780 kartoilta paikannettu talonpaikka joka nyt peltona.

Kartta ed. sivulla

54 SULKAVA KAMMOLA KYRSYÄ TALO 3

Mjtunnus:

Status: mahdollinen muinaisjäännös (S)

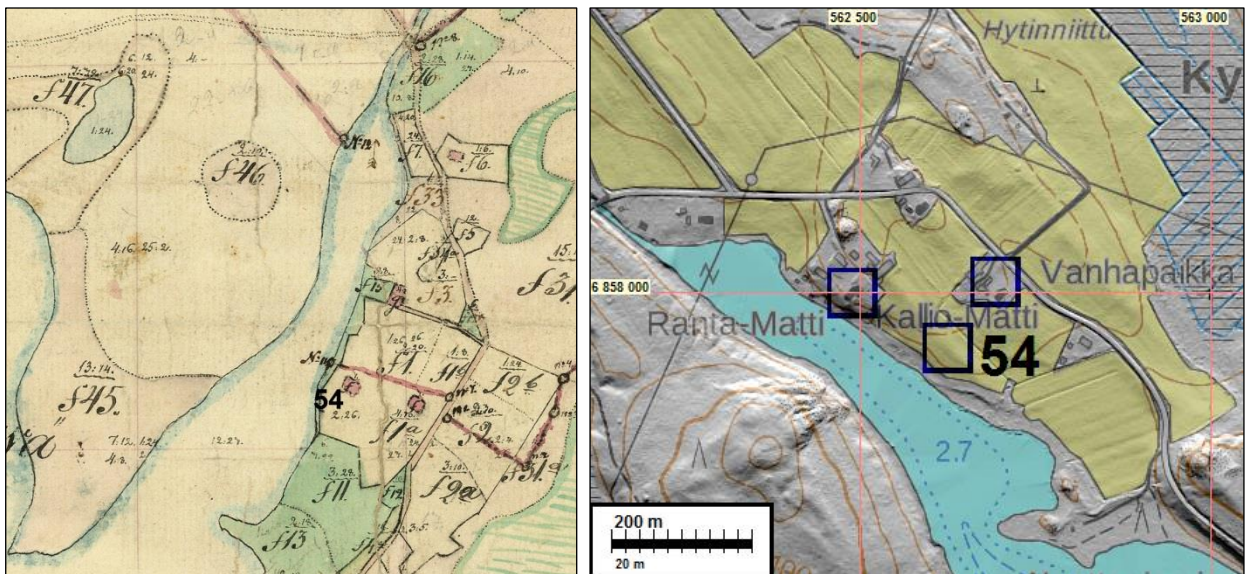
Ajoitus: historiallinen

Laji: asuinpaikka: talotontti

Koordin: N: 6857919 E: 562626

Tutkijat: Jussila & Sepänmaa 2019 inventointi

Sijainti: Paikka sijaitsee Sulkavan kirkosta 11,0 km luoteeseen. 1778 kartalta paikannettu autoitunut talonpaikka. Peltoa



55 SULKAVA MÄNTYNEN TALO 2 KONSTILA

Mjtunnus:

Status: mahdollinen muinaisjäännös (S)

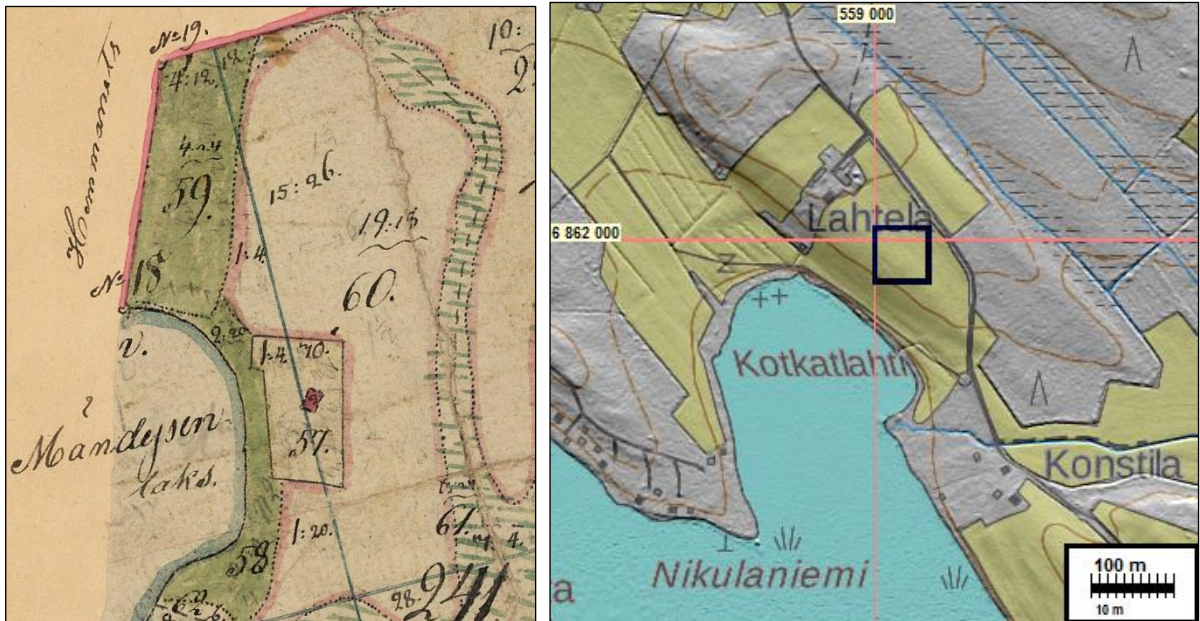
Ajoitus: historiallinen

Laji: asuinpaikka: talotontti

Koordin: N: 6861981 E: 559034

Tutkijat: Jussila & Sepänmaa 2019 inventointi

Sijainti: Paikka sijaitsee Sulkavan kirkosta 16,3 km luoteeseen. 1778 kartalta paikannettu autoitunut talonpaikka. Peltoa. Autio 1800 luvun alussa, siirtynyt luoteeseen.



56 SULKAVA MÄNTYNEN TALO 1 TURULA

Mittunnus:

Status: mahdollinen muinaisjäännös (S)

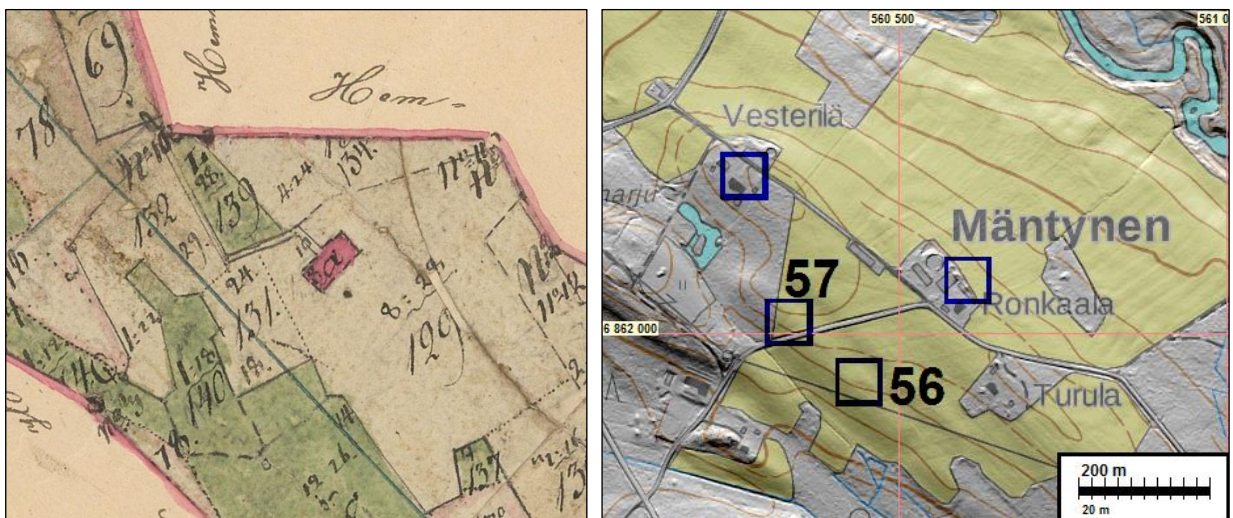
Ajoitus: historiallinen

Laji: asuinpaikka: talotontti

Koordin: N: 6861924 E: 560440

Tutkijat: Jussila & Sepänmaa 2019 inventointi

Sijainti: Paikka sijaitsee Sulkavan kirkosta 15,2 km luoteeseen. 1780 kartalta paikannettu autoitunut talonpaikka. Peltoa



57 SULKAVA MÄNTYNEN TALO 5 VESTERILÄ B

Mjtunnus:

Status: mahdollinen muinaisjäännös (S)

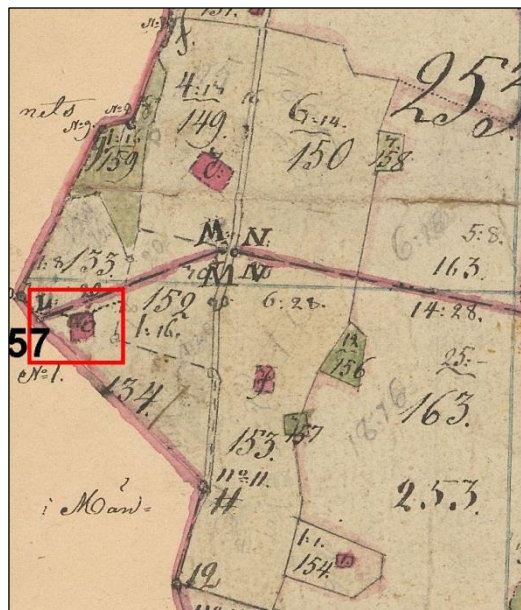
Ajoitus: historiallinen

Laji: asuinpaikka: talotontti

Koordin: N: 6862015 E: 560333

Tutkijat: Jussila & Sepänmaa 2019 inventointi

Sijainti: Paikka sijaitsee Sulkavan kirkosta 15,3 km luoteeseen. 1780 kartalta paikannettu autoitunut talonpaikka. Peltoa



ote 1780 kartasta

Poistettava kohde**41 SULKAVA HALMEJÄRVI SAUKKONEN**

Mjtunnus: 768500001

Status: ei ole mitään (aiemmin mahdollinen muinaisjäännös)

Ajoitus: historiallinen

Laji: kulku: maaväylä

Koordin: N: 6858225 E: 566139 (mahdoton paikannus, viittaa karkeasti seudulle)

Tutkijat: Hiekkänen M 1986 tarkastus

Sijainti: Paikka sijaitsee Sulkavan kirkosta 8,6 km luoteeseen.

Huomiot: Muinaisjäännösrekisteri: Kohde sijaitsee Halmejärven ja Kuhajärven välisellä kannaksella. Halmejärven rantaan ulottuvan suon ojituksessa löytyi puunrunkoja, joissa useissa oli käsittelyn/veiston jälkiä. Kannaksella on kulkenut Viipurin linnan - Savonlinnan välinen tie. Puut ovat mahdollisesti osa porraskennelmaa tms.

Koordinaatit on määritetty peruskartalta kuvauksen perusteella, tarkka sijainti ei ole tiedossa!

Jussila 2019:

Halmejärven ja Kuhajärven kannaksella ei ole kulkenut koskaan Viipurinlinnan ja Savonlinnan välinen tie. Kannaksen poikki on kulkenut ainakin 1700-luvulla ja kulkee edelleen tie Kammolasta Partalaan (Kammolantie), joka yhtyy ennen Partalaa, Halmejärven ja Lohnajärven välisellä kannaksella "ikivanhaan" Sulkavan kirkolta Partalan kautta Kolkonpään menevään tiehen (Partalantie). Nämä vanhat tiet ovat edelleen käytössä lähes täysin samalla linjauksella mitä tiet ovat nykyäänkin. Vanhoja tierakenteita voi siis löytyä aivan nykyisen Partalantien ja Kammolantien liepeiltä, tuskin kauempaa – ainakaan merkittäviin vanhoihin teihin liittyviä.

Havaintotiedot ovat hyvin epämääräiset. Mainitulla kannaksella (joka on kilometrin leveä) ei ole oikeaa suota, vain yksi kapea purolaakso jonka ympärillä ehkä suoksi sanottavaa. Koska havaintotiedot ovat osin väärät ja ristiriitaiset sekä havainto on käytettävissä olevilla tiedoilla mahdoton paikantaa, ehdotan koko kohdetta poistettavaksi muinaisjäännösrekisteristä.